

Inspiron 22 3000

Priročnik za servisiranje

Model računalnika: Inspiron 22-3264
Regulativni model: W17B
Regulativni tip: W17B003



Opombe, svarila in opozorila



OPOMBA: OPOMBA označuje pomembne informacije, s katerimi lahko izboljšate učinkovitost izdelka.



POZOR: PREVIDNO označuje možnost poškodbe strojne opreme ali izgube podatkov in vam svetuje, kako se izogniti težavi.



Opozorilo: OPOZORILO označuje možnost poškodb lastnine, telesnih poškodb ali smrti.

© 2016 Dell Inc. Vse pravice pridržane. Ta izdelek je zaščiten z ameriškimi (ZDA) in mednarodnimi zakoni o avtorskih pravicah ter intelektualni lastnini. Dell in logotip Dell sta blagovni znamki družbe Dell Inc. v Združenih državah Amerike in/ali v drugih pristojnostih. Vse druge znamke in imena, omenjene v tem dokumentu, so lahko blagovne znamke ustreznih družb.

2016 - 08

Rev. A00

Kazalo

Preden začnete delo v notranjosti računalnika.....	9
Preden začnete	9
Varnostna navodila.....	10
Priporočena orodja.....	11
Seznam vijakov.....	11
Ko končate delo v notranjosti računalnika.....	12
Tehnični pregled.....	13
Pogled v notranjost vašega računalnika.....	13
Komponente sistemske plošče.....	14
Odstranjevanje stojala.....	17
Slikarsko stojalo.....	17
Stojalo s podstavkom.....	19
Postopek odstranjevanja dvižnega elementa stojala s podstavka stojala.....	20
Ponovna namestitvev stojala.....	23
Slikarsko stojalo.....	23
Stojalo s podstavkom.....	23
Postopek namestitve dvižnega elementa stojala na podstavek stojala.....	23
Odstranjevanje hrbtnega pokrova.....	24
Pred postopkom.....	24
Postopek.....	24



Ponovna namestitvev hrbtnega pokrova.....	26
Postopek.....	26
Po postopku.....	26
Ponovna namestitvev optičnega pogona.....	27
Pred postopkom.....	27
Postopek.....	27
Odstranjevanje optičnega pogona.....	30
Postopek.....	30
Po postopku.....	30
Odstranjevanje trdega diska.....	31
Pred postopkom.....	31
Postopek.....	31
Ponovna namestitvev trdega diska.....	34
Postopek.....	34
Po postopku.....	34
Odstranjevanje zaščite matične plošče.....	35
Pred postopkom.....	35
Postopek.....	35
Ponovna namestitvev zaščite matične plošče.....	37
Postopek.....	37
Po postopku.....	37
Odstranjevanje pomnilniškega modula.....	38
Pred postopkom.....	38
Postopek.....	38

Ponovna namestitvev pomnilniškega modula.....	40
Postopek.....	40
Po postopku.....	42
Odstranjevanje brezžične kartice.....	43
Pred postopkom.....	43
Postopek.....	43
Ponovna namestitvev brezžične kartice.....	45
Postopek.....	45
Po postopku.....	47
Odstranjevanje plošče z gumbi za nastavitvev.....	48
Pred postopkom.....	48
Postopek.....	48
Ponovna namestitvev plošče z gumbi za nastavitvev.....	50
Postopek.....	50
Po postopku.....	50
Odstranitev mikrofona.....	51
Pred postopkom.....	51
Postopek.....	51
Ponovna namestitvev mikrofona.....	53
Postopek.....	53
Po postopku.....	53
Odstranjevanje kamere.....	54
Pred postopkom.....	54
Postopek.....	54



Ponovna namestitvev kamere.....	58
Postopek.....	58
Po postopku.....	58
Odstranjevanje gumbne baterije.....	59
Pred postopkom.....	59
Postopek.....	59
Ponovna namestitvev gumbne baterije.....	61
Postopek.....	61
Po postopku.....	61
Odstranjevanje ventilatorja.....	62
Pred postopkom.....	62
Postopek.....	62
Ponovna namestitvev ventilatorja.....	64
Postopek.....	64
Po postopku.....	64
Odstranjevanje hladilnika.....	65
Pred postopkom.....	65
Postopek.....	65
Ponovna namestitvev hladilnika.....	67
Postopek.....	67
Po postopku.....	67
Odstranjevanje zvočnikov.....	68
Pred postopkom.....	68
Postopek.....	68

Ponovna namestitvev zvočnikov.....	70
Postopek.....	70
Po postopku.....	70
Odstranjevanje matične plošče.....	71
Pred postopkom.....	71
Postopek.....	71
Ponovna namestitvev matične plošče.....	74
Postopek.....	74
Po postopku.....	74
Odstranjevanje sklopa zaslona.....	76
Pred postopkom.....	76
Postopek.....	76
Ponovna namestitvev sklopa zaslona.....	81
Postopek.....	81
Po postopku.....	81
Odstranjevanje kabla zaslona.....	83
Pred postopkom.....	83
Postopek.....	83
Ponovna namestitvev kabla zaslona.....	85
Postopek.....	85
Po postopku.....	85
Odstranjevanje gumijastih nog.....	86
Pred postopkom.....	86
Postopek.....	86



Ponovna namestitev gumijastih nog.....	88
Postopek.....	88
Po postopku.....	88
Program za nastavitve BIOS.....	89
Pregled BIOS-a.....	89
Odpiranje programa za nastavitve BIOS-a.....	89
Čiščenje pozabljenih gesel.....	90
Pred postopkom.....	90
Postopek.....	90
Po postopku.....	91
Kako počistiti nastavitve CMOS.....	91
Pred postopkom.....	92
Postopek.....	92
Po postopku.....	93
Posodobitev BIOS-a.....	94
Sistemska diagnostična lučka.....	95
Iskanje pomoči in stik z družbo Dell.....	97
Viri samopomoči.....	97
Stik z družbo Dell.....	98

Preden začnete delo v notranjosti računalnika





OPOMBA: Slike v tem dokumentu se lahko razlikujejo od vašega računalnika, kar je odvisno od naročene konfiguracije.

Preden začnete

- 1 Shranite in zaprite vse odprte datoteke ter zaprite vse odprte programe.
- 2 Zaustavite računalnik.

Navodila za zaustavitev se razlikujejo glede na operacijski sistem, ki je nameščen v računalniku.

- Windows 10: Kliknite **Start** →  **Napajanje** → **Zaustavitev sistema**.
- Windows 8.1: Na **začetnem** zaslonu kliknite ikono za napajanje  → **Zaustavitev sistema**.
- Windows 7 – Kliknite **Start** → **Zaustavitev sistema**.



OPOMBA: Če uporabljate drug operacijski sistem, navodila za izklop poiščite v dokumentaciji vašega operacijskega sistema.

- 3 Računalnik in vse priključene izključite naprave iz električnih vtičnic.
- 4 Iz računalnika izključite vse telefonske kable, omrežne kable in druge kable.
- 5 Iz računalnika izključite vse priključene naprave, kot so tipkovnica, miška, monitor in druge naprave.
- 6 Iz računalnika odstranite vse pomnilniške kartice in optične pogone.
- 7 Potem ko izklopite računalnik, pritisnite gumb za vklop in ga držite 5 sekund, da vzpostavite delovanje systemske plošče.











POZOR: Računalnik položite na ravno, mehko in čisto površino, da preprečite praske na zaslonu.

- 8 Računalnik položite s sprednjim delom navzdol.



Varnostna navodila

Uporabite naslednja varnostna navodila, da zaščitite računalnik pred morebitnimi poškodbami in zagotovite svojo lastno varnost.

-  **Opozorilo:** Preden začnete z delom znotraj računalnika, preberite varnostne informacije, ki so priložene računalniku. Za več informacij o varnem delu obiščite domačo stran za skladnost s predpisi na naslovu www.dell.com/regulatory_compliance.
-  **Opozorilo:** Preden odprete pokrov računalnika ali plošče računalnika, odklopite vse vire napajanja. Ko končate z delom v notranjosti računalnika, ponovno namestite vse pokrove, plošče in vijake, preden ga priklopite v vir napajanja.
-  **POZOR:** Če želite preprečiti poškodbe računalnika, poskrbite, da je delovna površina ravna in čista.
-  **POZOR:** Če želite preprečiti poškodbe komponent in kartic, jih držite za robove ter se ne dotikajte nožic in stikov.
-  **POZOR:** Odpravljanja težav in popravil se lahko lotite le, če vam to dovoli oziroma naroči ekipa za tehnično pomoč pri podjetju Dell. Škode, ki nastane pri neodobrenih popravilih, garancija ne krije. Glejte varnostna navodila, ki so priložena izdelku, ali spletno stran www.dell.com/regulatory_compliance.
-  **POZOR:** Preden se dotaknete česarkoli znotraj računalnika, se razelektrite tako, da se dotaknete nepobarvane kovinske površine, na primer kovine na zadnji strani računalnika. Med delom se občasno dotaknite nepobarvane kovinske površine, da sprostite statično elektriko, ki lahko poškoduje notranje komponente.
-  **POZOR:** Ko izključite kabel, ne vlecite kabla samega, temveč priključek na njem ali pritrdilno zanko. Nekateri kabli imajo priključke z zaklopnimi jezički ali krilatimi vijaki, ki jih morate odstraniti, preden odklopite kabel. Pri odklapanju kablov poskrbite, da bodo poravnani in se zato nožice na priključkih ne bodo zvile. Pri priklopljanju kablov poskrbite, da bodo priključki in vrata pravilno obrnjeni ter poravnani.
-  **POZOR:** Pritisnite in izvrtite nameščene kartice iz bralnika pomnilniških kartic.

Priporočena orodja

Za postopke, navedene v tem dokumentu, boste verjetno potrebovali ta orodja:

- izvijač Phillips,
- plastično pero.

Seznam vijakov

Komponenta	Pričvrščena na	Vrsta vijaka	Količina
Slikarsko stojalo	Hrbtni pokrov	M4X8	2
Stojalo s podstavkom	Hrbtni pokrov	M4X8	4
Nosilec optičnega pogona	Podstavek sklopa zaslona	M3x5	1
Nosilec optičnega pogona	Optični pogon	M2x2.5	2
Sklop trdega diska	Podstavek sklopa zaslona	M3x5	1
Nosilec trdega diska	Trdi disk	M3x5	3
zaščito matične plošče	Podstavek sklopa zaslona	M3x5	4
Nosilec brezžične kartice	Sistemska plošča	M2x2.5	1
Ventilator	Podstavek sklopa zaslona	M3x5	2
Hladilnik	Podstavek sklopa zaslona	M3x5	1
Trak zvočnika	Podstavek sklopa zaslona	M2x2.5	1
Sistemska plošča	Podstavek sklopa zaslona	M3x5	4
okvir nosilca VESA	Podstavek sklopa zaslona	M4X8	4
Podstavek sklopa zaslona	Sklop zaslona	M3x5	19
Gumijaste noge	Okvir zaslona	M3x5	4



Ko končate delo v notranjosti računalnika



POZOR: Če v notranjosti računalnika pustite neprivite ali raztresene vijake, ti lahko resno poškodujejo računalnik.

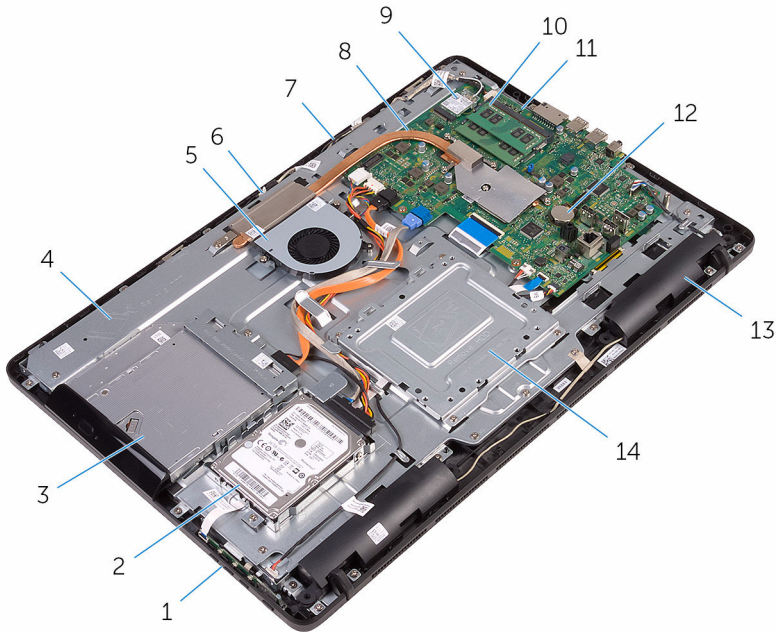
- 1** Ponovno namestite vse vijake in se prepričajte, da v notranjosti računalnika niso ostali odvečni vijaki.
- 2** Preden začnete z delom na računalniku, priključite vse zunanje in periferne naprave ter kable, ki ste jih odstranili.
- 3** Preden začnete z delom na računalniku, ponovno namestite vse medijske kartice, diske in druge dele, ki ste jih odstranili.
- 4** Računalnik in vse priključene naprave priključite v električne vtičnice.
- 5** Vključite računalnik.

Tehnični pregled



Opozorilo: Preden začnete delo znotraj računalnika, preberite varnostne informacije, ki so priložene računalniku, ter sledite korakom, navedenim v poglavju [Preden začnete delo znotraj računalnika](#). Ko končate delo znotraj računalnika, sledite navodilom v poglavju [Ko končate delo znotraj računalnika](#). Za dodatne informacije o varnem delu obiščite domačo stran za skladnost s predpisi na naslovu www.dell.com/regulatory_compliance.

Pogled v notranjost vašega računalnika

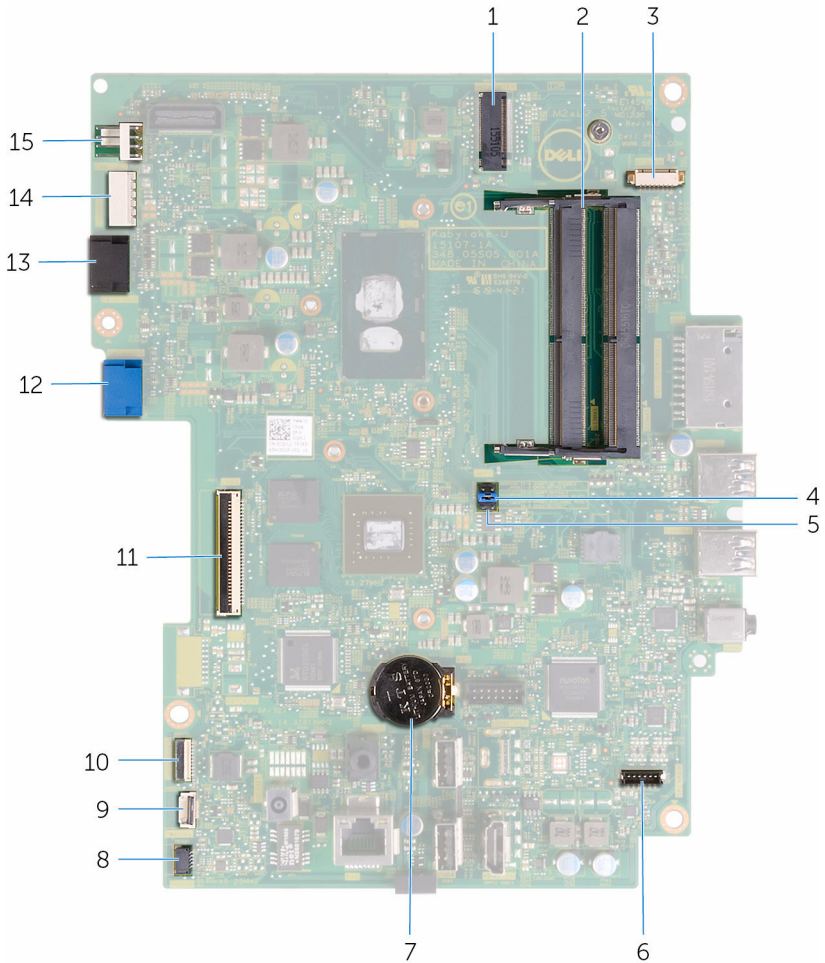


- | | | | |
|---|------------------------------|---|--------------------------|
| 1 | plošča z gumbi za nastavitve | 2 | sklop trdega diska |
| 3 | sklop optičnega pogona | 4 | podstavek sklopa zaslona |
| 5 | Ventilator | 6 | Modul kamere |



7	mikrofonska plošča	8	hladilnik
9	Brezžična kartica	10	Pomnilniški modul
11	sistemska ploščo	12	Gumbasta baterija
13	Zvočnika (2)	14	okvir nosilca VESA

Komponente sistemske plošče



- | | | | |
|---|--|---|---|
| 1 | reža za brezžično kartico (NGFF_WI-FI) | 2 | Reži pomnilniškega modula (2) |
| 3 | priključek za kabel kamere (WEBCAM) | 4 | mostiček za brisanje CMOS (RTCST) |
| 5 | mostiček za brisanje gesla (PSWD) | 6 | priključek za kabel zvočnika (SPEAKER) |
| 7 | Gumbasta baterija | 8 | kabelski priključek plošče zaslona na dotik (TOUCH) |



- | | | | |
|----|--|----|---|
| 9 | priključek za kabel plošče z gumbi za nastavitvev | 10 | priključek napajalnega kabla plošče zaslona (PWRCN1) |
| 11 | priključek kabla zaslona | 12 | priključek za podatkovni kabel trdega diska (SATA HDD) |
| 13 | priključek za podatkovni kabel optičnega pogona (SATA ODD) | 14 | priključek za napajalni kabel trdega diska in optičnega pogona (SATAP1) |
| 15 | priključek za kabel ventilatorja (FAN_CPU) | | |

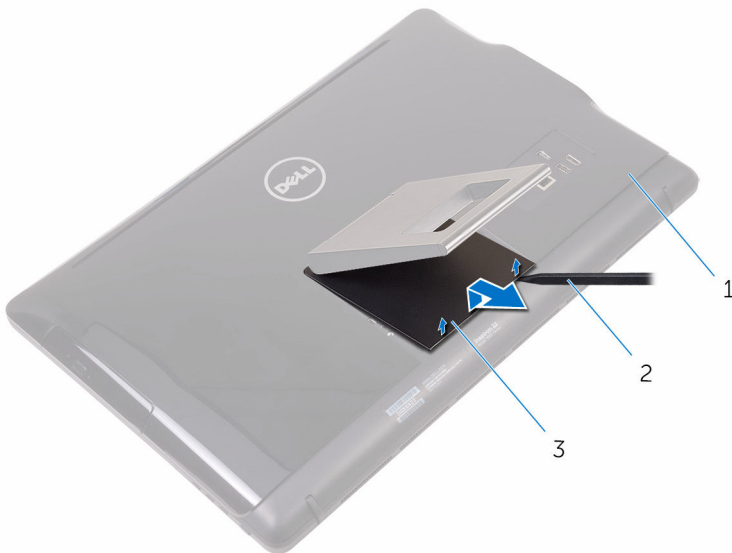
Odstranjevanje stojala



Opozorilo: Preden začnete delo znotraj računalnika, preberite varnostne informacije, ki so priložene računalniku, ter sledite korakom, navedenim v poglavju [Preden začnete delo znotraj računalnika](#). Ko končate delo znotraj računalnika, sledite navodilom v poglavju [Ko končate delo znotraj računalnika](#). Za dodatne informacije o varnem delu obiščite domačo stran za skladnost s predpisi na naslovu www.dell.com/regulatory_compliance.

Slikarsko stojalo

- 1 S plastičnim peresom dvignite pokrov stojala s hrbtnega pokrova.
- 2 Potisnite in odstranite pokrov stojala stran od hrbtnega pokrova.

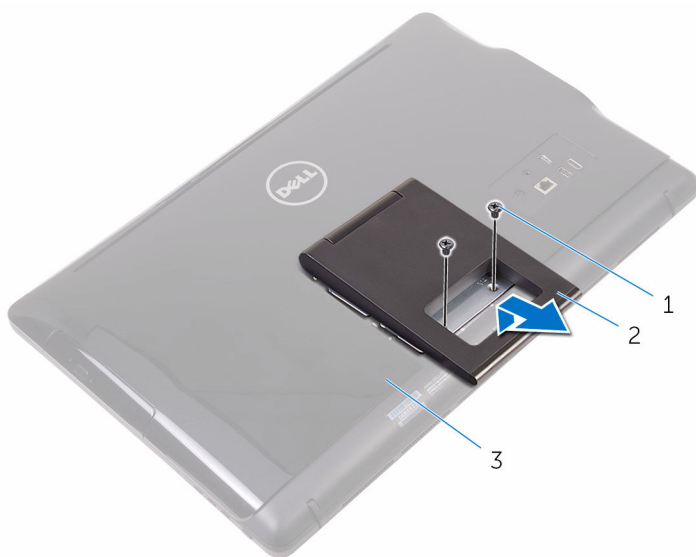


- | | | | |
|---|----------------|---|----------------|
| 1 | hrbtni pokrov | 2 | Plastično pero |
| 3 | pokrov stojala | | |

- 3 Zaprite stojalo in odstranite vijake, s katerimi je stojalo pritrjeno na hrbtni pokrov.



- 4 Potisnite in odstranite stojalo s hrbtnege pokrova.

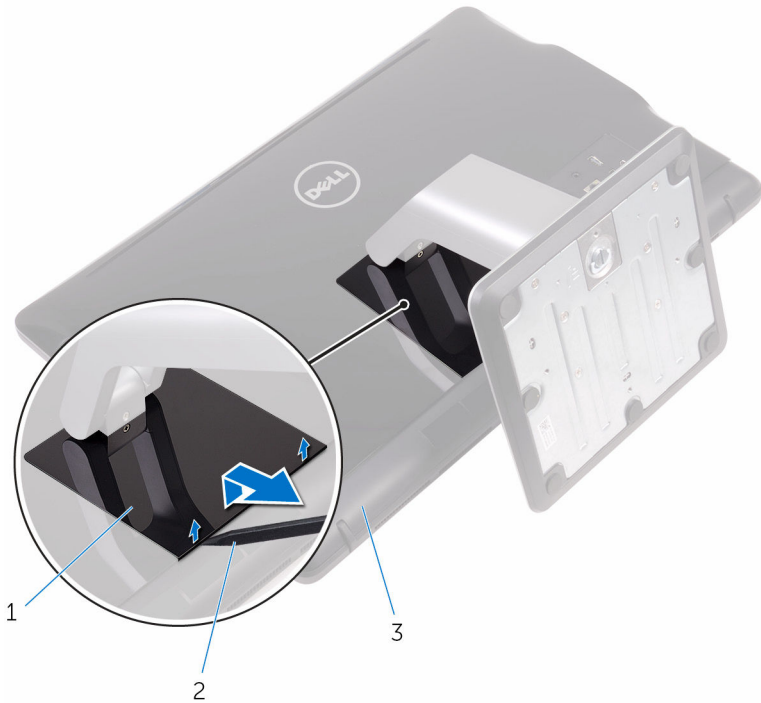


- 1 Vijaka (2)
3 hrbtni pokrov

- 2 slikarsko stojalo

Stojalo s podstavkom

- 1 S plastičnim peresom dvignite pokrov stojala s hrbtnega pokrova.



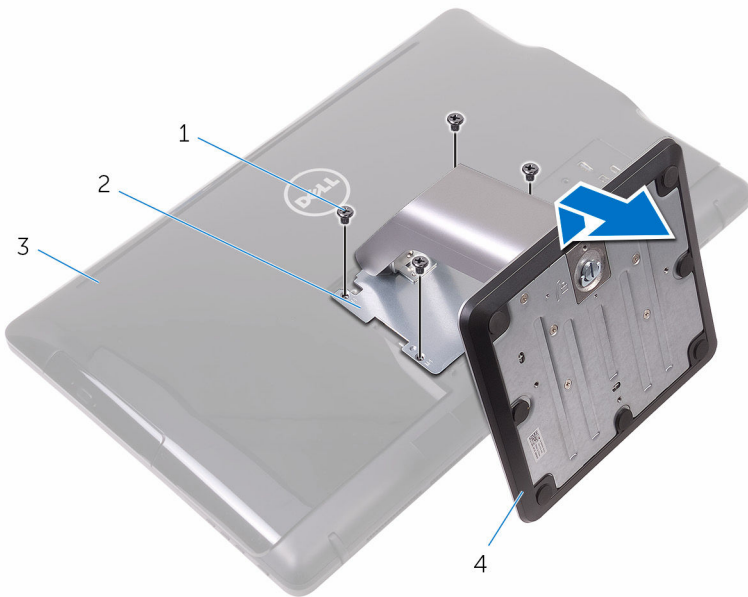
- 1 pokrov stojala
- 3 hrbtni pokrov

- 2 Plastično pero

- 2 Odstranite vijake, s katerimi je okvir stojala pritrjena na hrbtni pokrov.



- 3** Dvignite ročaj in ga zadržnite iz hrbtne pokrova.

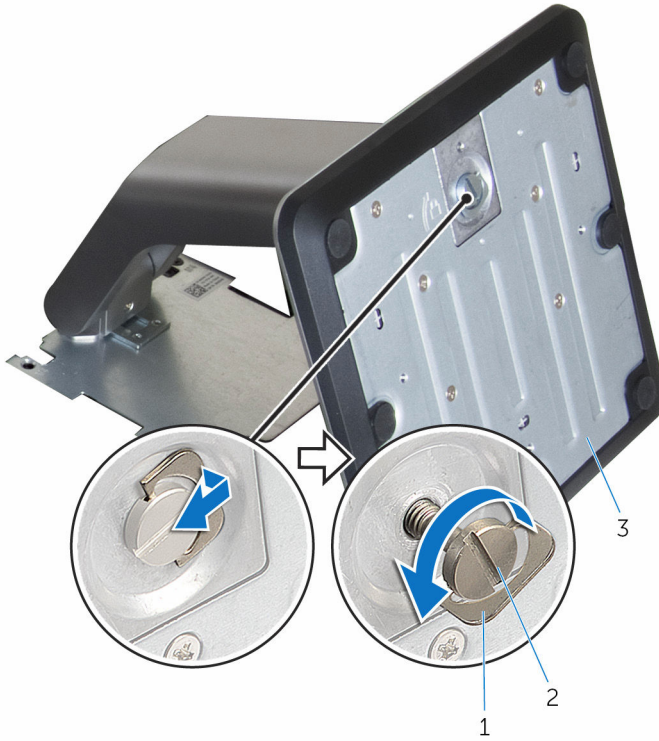


- | | | | |
|---|---------------|---|----------------------|
| 1 | Vijaki (4) | 2 | okvir stojala |
| 3 | hrbtne pokrov | 4 | stojalo s podstavkom |

Postopek odstranjevanja dvižnega elementa stojala s podstavka stojala

- 1** Dvignite ročico vijaka na podstavku stojala.

- 2** Z uporabo ročice vijaka odvijte zaskočni vijak, s katerim je podstavek stojala pritrjen na držalo stojala.

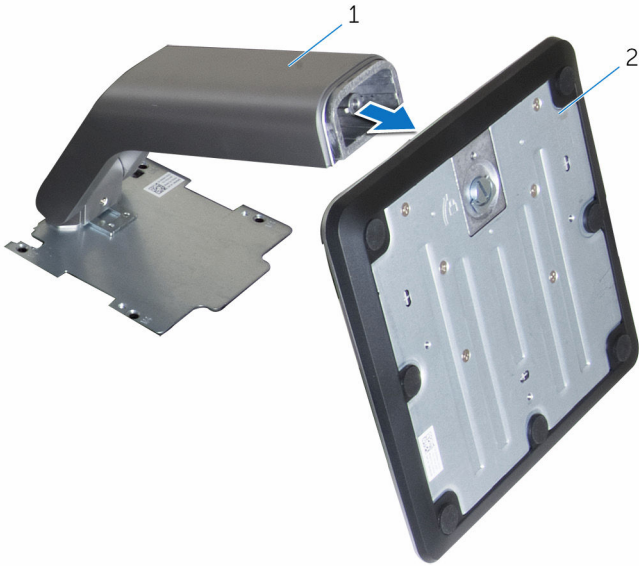


1 ročica vijaka

2 Zaskočni vijak

3 podstavek stojala

3 Potisnite podstavek stojala z držala stojala.



1 držalo stojala

2 podstavek stojala

Ponovna namestitev stojala



Opozorilo: Preden začnete delo znotraj računalnika, preberite varnostne informacije, ki so priložene računalniku, ter sledite korakom, navedenim v poglavju [Preden začnete delo znotraj računalnika](#). Ko končate delo znotraj računalnika, sledite navodilom v poglavju [Ko končate delo znotraj računalnika](#). Za dodatne informacije o varnem delu obiščite domačo stran za skladnost s predpisi na naslovu www.dell.com/regulatory_compliance.

Slikarsko stojalo

- 1 Jezičke na nosilcu stojala vstavite v reže na hrbtnem pokrovu.
- 2 Poravnajte odprtine za vijake na stojalu z odprtinami za vijake na hrbtnem pokrovu.
- 3 Ponovno namestite vijake, s katerimi je stojalo pritrjena na hrbtni pokrov.
- 4 Ponovno namestite pokrov stojala.

Stojalo s podstavkom

- 1 Jezičke na nosilcu stojala vstavite v reže na hrbtnem pokrovu.
- 2 Poravnajte odprtine za vijake na stojalu z odprtinami za vijake na hrbtnem pokrovu.
- 3 Ponovno namestite vijake, s katerimi je okvir stojala pritrjen na hrbtni pokrov.
- 4 Ponovno namestite pokrov stojala.

Postopek namestitve dvižnega elementa stojala na podstavek stojala

- 1 Podstavek stojala potisnite v režo na držalu stojala.
- 2 Privijte zaskočni vijak in ročico vijaka pritržite na podstavek stojala.



Odstranjevanje hrbtnega pokrova



Opozorilo: Preden začnete delo znotraj računalnika, preberite varnostne informacije, ki so priložene računalniku, ter sledite korakom, navedenim v poglavju [Preden začnete delo znotraj računalnika](#). Ko končate delo znotraj računalnika, sledite navodilom v poglavju [Ko končate delo znotraj računalnika](#). Za dodatne informacije o varnem delu obiščite domačo stran za skladnost s predpisi na naslovu www.dell.com/regulatory_compliance.

Pred postopkom

Odstranite [stojalo](#).

Postopek



POZOR: Pokrova računalnika ne odstranite, razen če morate namestiti ali zamenjati notranje komponente računalnika.

- 1 S palcem pritisnite na režo na hrbtnem pokrovu.
- 2 S konicami prstov dvignite in sprostite jezičke na hrbtnem pokrovu.

- 3** Dvignite hrbtni pokrov s podstavka sklopa zaslona.



- 1 hrbtni pokrov

Ponovna namestitev hrbtnege pokrova



Opozorilo: Preden začnete delo znotraj računalnika, preberite varnostne informacije, ki so priložene računalniku, ter sledite korakom, navedenim v poglavju [Preden začnete delo znotraj računalnika](#). Ko končate delo znotraj računalnika, sledite navodilom v poglavju [Ko končate delo znotraj računalnika](#). Za dodatne informacije o varnem delu obiščite domačo stran za skladnost s predpisi na naslovu www.dell.com/regulatory_compliance.

Postopek

Poravnajte jezičke na hrbtnem pokrovu z režami na podstavku sklopa zaslona, nato pa hrbtni pokrov potisnite na mesto.



OPOMBA: Prepričajte se, da kablji niso ujeti med hrbtni pokrov in podstavek sklopa zaslona.

Po postopku

Ponovno namestite [stojalo](#).

Ponovna namestitev optičnega pogona



Opozorilo: Preden začnete delo znotraj računalnika, preberite varnostne informacije, ki so priložene računalniku, ter sledite korakom, navedenim v poglavju [Preden začnete delo znotraj računalnika](#). Ko končate delo znotraj računalnika, sledite navodilom v poglavju [Ko končate delo znotraj računalnika](#). Za dodatne informacije o varnem delu obiščite domačo stran za skladnost s predpisi na naslovu www.dell.com/regulatory_compliance.

Pred postopkom

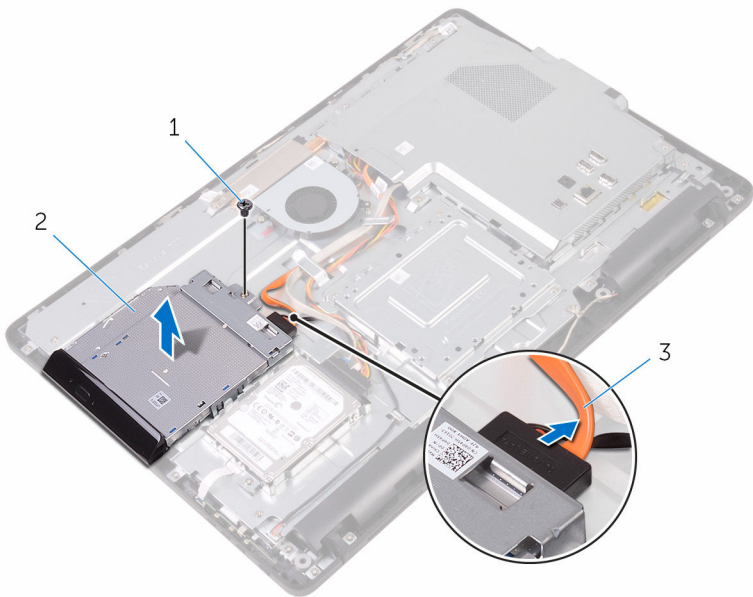
- 1 Odstranite [stojalo](#).
- 2 Odstranite [hrbtni pokrov](#).

Postopek

- 1 Izklopite kabel optičnega pogona iz optičnega pogona.
- 2 Odstranite vijak, s katerim je nosilec optičnega pogona pritrjen na podstavek sklopa zaslona.



- 3** Dvignite nosilec optičnega pogona iz podstavka sklopa zaslona.




1 Vijak

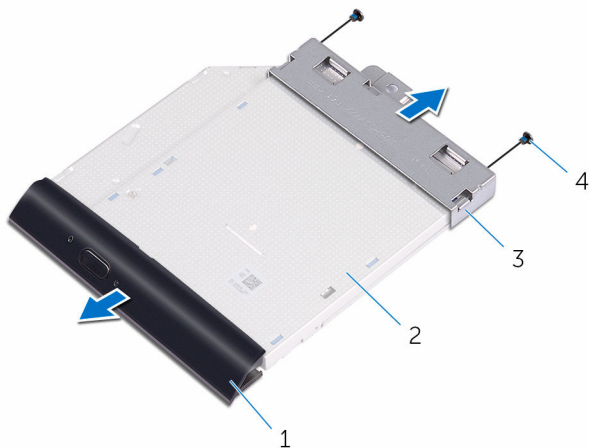
2 optični pogon

3 kabel optičnega pogona

- 4** Nežno povlecite okvir optičnega pogona in ga odstranite iz optičnega pogona.
- 5** Odstranite vijaka, s katerima je nosilec optičnega pogona pritrjen na optični pogon.

6 Iz optičnega pogona odstranite nosilec.

 **OPOMBA:** Zapomnite si, kako je usmerjen nosilec optičnega pogona, da ga boste znali ponovno pravilno namestiti.



1 Okvir optičnega pogona

2 optični pogon

3 Nosilec optičnega pogona


4 Vijaka (2)

Odstranjevanje optičnega pogona



Opozorilo: Preden začnete delo znotraj računalnika, preberite varnostne informacije, ki so priložene računalniku, ter sledite korakom, navedenim v poglavju [Preden začnete delo znotraj računalnika](#). Ko končate delo znotraj računalnika, sledite navodilom v poglavju [Ko končate delo znotraj računalnika](#). Za dodatne informacije o varnem delu obiščite domačo stran za skladnost s predpisi na naslovu www.dell.com/regulatory_compliance.


Postopek

- 1 Poravnajte odprtini za vijaka na nosilcu optičnega pogona z odprtinama za vijaka na optičnem pogonu.
 -  **OPOMBA:** Nosilec optičnega pogona morate pravilno poravnati, da je mogoče optični pogon pravilno pritrčiti v računalnik. Za pravilno usmerjenost glejte korak 6 v poglavju »[Odstranjevanje optičnega pogona](#)«.
- 2 Ponovno namestite vijaka, s katerima je nosilec optičnega pogona pritrjen na optični pogon.
- 3 Previdno potisnite okvir optičnega pogona v optični pogon.
- 4 Postavite nosilec optičnega pogona na podstavek sklopa zaslona.
- 5 Ponovno privijte vijak, s katerim je nosilec optičnega pogona pritrjen na podstavek sklopa zaslona.
- 6 Kabel optičnega pogona priklopite na optični pogon.

Po postopku

- 1 Ponovno namestite [hrbni pokrov](#).
- 2 Ponovno namestite [stojalo](#).

Odstranjevanje trdega diska

 **Opozorilo:** Preden začnete delo znotraj računalnika, preberite varnostne informacije, ki so priložene računalniku, ter sledite korakom, navedenim v poglavju [Preden začnete delo znotraj računalnika](#). Ko končate delo znotraj računalnika, sledite navodilom v poglavju [Ko končate delo znotraj računalnika](#). Za dodatne informacije o varnem delu obiščite domačo stran za skladnost s predpisi na naslovu www.dell.com/regulatory_compliance.

 **POZOR:** Trdi diski so občutljivi. Kadar delate z njimi, bodite zelo previdni.

 **POZOR:** Trdega diska ne odstranjujte, ko je računalnik vključen ali v stanju spanja, saj lahko v nasprotnem primeru izgubite podatke.

Pred postopkom

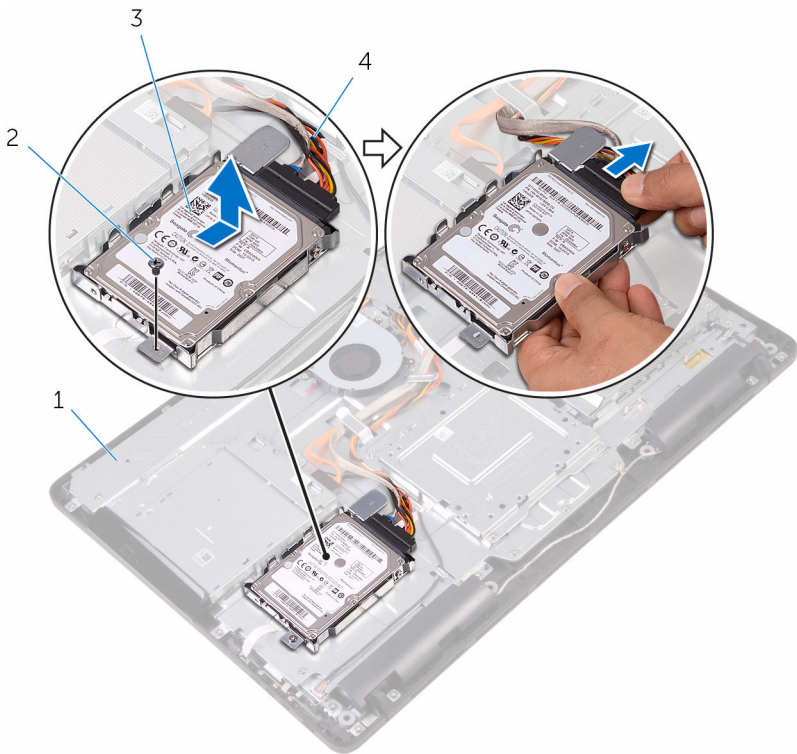
- 1 Odstranite [stojalo](#).
- 2 Odstranite [hrbtni pokrov](#).

Postopek

- 1 Kabel trdega diska odklopite iz trdega diska.
- 2 Odstranite vijak, s katerim je sklop trdega diska pritrjen na podstavek sklopa zaslona.
- 3 Zadržnite sklop trdega diska, dokler en sprostite varovalnih zatičev in rež na podstavku sklopa zaslona.



- 4** Dvignite sklop trdega diska s podstavka sklopa zaslona.



1 podstavek sklopa zaslona

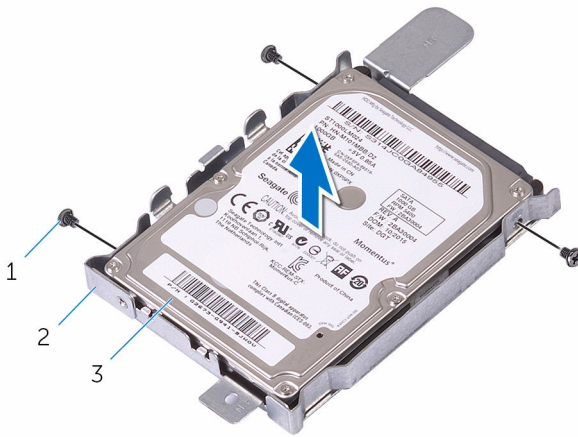
2 Vijak

3 sklop trdega diska

4 Kabel trdega diska

- 5** Odstranite vijake, s katerimi je nosilec trdega diska pritrjen na trdi disk.


6 Odstranite trdi disk iz nosilca trdega diska.



- 1 Vijaki (3)
- 3 trdi disk

- 2 Nosilec trdega diska

Ponovna namestitvev trdega diska

 **Opozorilo:** Preden začnete delo znotraj računalnika, preberite varnostne informacije, ki so priložene računalniku, ter sledite korakom, navedenim v poglavju [Preden začnete delo znotraj računalnika](#). Ko končate delo znotraj računalnika, sledite navodilom v poglavju [Ko končate delo znotraj računalnika](#). Za dodatne informacije o varnem delu obiščite domačo stran za skladnost s predpisi na naslovu www.dell.com/regulatory_compliance.

 **POZOR:** Trdi diski so občutljivi. Kadar delate z njimi, bodite zelo previdni.

Postopek

- 1 Odprtine za vijake na trdem disku poravnajte z luknjami za vijake na nosilcu trdega diska.
- 2 Ponovno namestite vijake, s katerimi je nosilec trdega diska pritrjen na trdi disk.
- 3 Poravnajte jezičke na sklopu trdega diska z režami na podstavku sklopa zaslona.
- 4 Zadrsnite varnostne jezičke na sklopu trdega diska v reže na podstavku sklopa zaslona.
- 5 Ponovno namestite vijak, s katerim je sklop trdega diska pritrjen na podstavek sklopa zaslona.
- 6 Priključite kabel trdega diska na trdi disk.

Po postopku

- 1 Ponovno namestite [hrbtni pokrov](#).
- 2 Ponovno namestite [stojalo](#).

Odstranjevanje zaščite matične plošče



Opozorilo: Preden začnete delo znotraj računalnika, preberite varnostne informacije, ki so priložene računalniku, ter sledite korakom, navedenim v poglavju [Preden začnete delo znotraj računalnika](#). Ko končate delo znotraj računalnika, sledite navodilom v poglavju [Ko končate delo znotraj računalnika](#). Za dodatne informacije o varnem delu obiščite domačo stran za skladnost s predpisi na naslovu www.dell.com/regulatory_compliance.

Pred postopkom

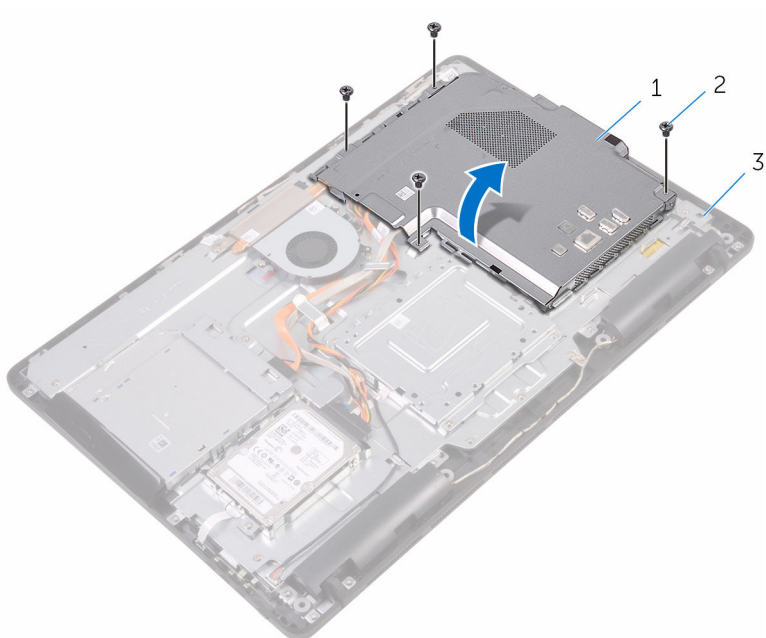
- 1 Odstranite [stojalo](#).
- 2 Odstranite [hrbtni pokrov](#).

Postopek

- 1 Odstranite vijake, s katerimi je zaščita systemske plošče pritrjena na podstavek plošče zaslona.



- 2 Dvignite zaščitno sistemsko ploščo s podstavka sklopa zaslona.



- 1 zaščitno sistemsko ploščo
3 podstavek sklopa zaslona

- 2 Vijaki (4)

Ponovna namestitev zaščite matične plošče



Opozorilo: Preden začnete delo znotraj računalnika, preberite varnostne informacije, ki so priložene računalniku, ter sledite korakom, navedenim v poglavju [Preden začnete delo znotraj računalnika](#). Ko končate delo znotraj računalnika, sledite navodilom v poglavju [Ko končate delo znotraj računalnika](#). Za dodatne informacije o varnem delu obiščite domačo stran za skladnost s predpisi na naslovu www.dell.com/regulatory_compliance.

Postopek

- 1 Reže na zaščiti systemske plošče poravnajte z vhodi na systemski plošči in zaščito systemske plošče namestite na podstavek sklopa zaslona.
- 2 Poravnajte odprtine za vijake na zaščiti systemske plošče z odprtinami za vijake na podstavku sklopa zaslona.
- 3 Ponovno namestite vijake, s katerimi je zaščita systemske plošče pritrjena na podstavek sklopa zaslona.

Po postopku

- 1 Ponovno namestite [hrbtni pokrov](#).
- 2 Ponovno namestite [stojalo](#).



Odstranjevanje pomnilniškega modula



Opozorilo: Preden začnete delo znotraj računalnika, preberite varnostne informacije, ki so priložene računalniku, ter sledite korakom, navedenim v poglavju [Preden začnete delo znotraj računalnika](#). Ko končate delo znotraj računalnika, sledite navodilom v poglavju [Ko končate delo znotraj računalnika](#). Za dodatne informacije o varnem delu obiščite domačo stran za skladnost s predpisi na naslovu www.dell.com/regulatory_compliance.

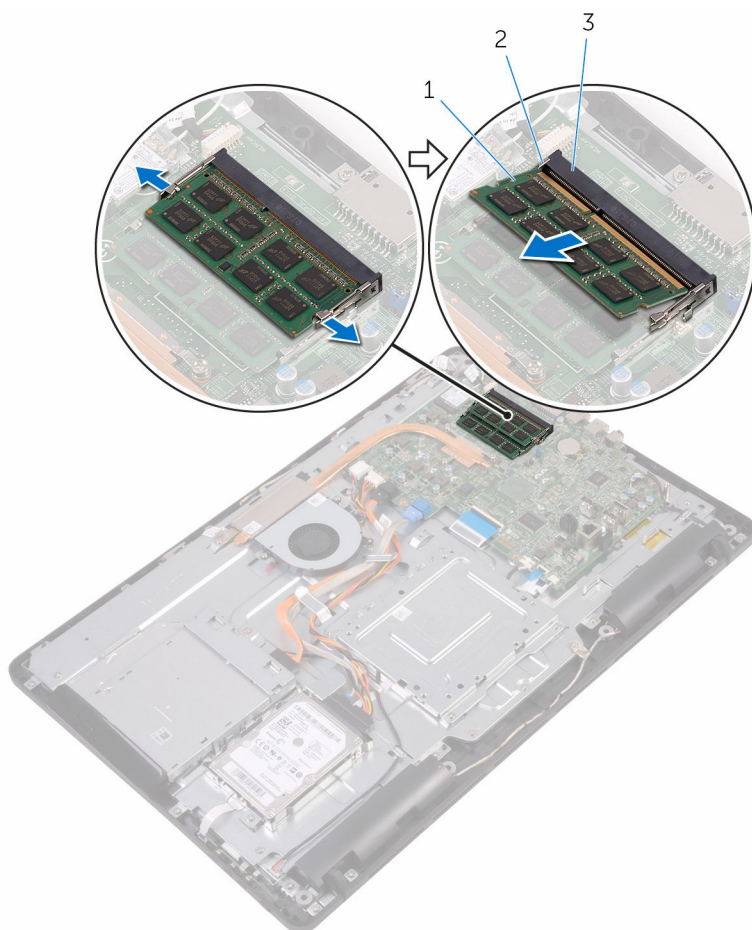
Pred postopkom

- 1 Odstranite [stojalo](#).
- 2 Odstranite [hrbtni pokrov](#).
- 3 Odstranite [zaščito systemske plošče](#).

Postopek

- 1 S konicami prstov razširite pritrdilni sponki na vsaki strani reže pomnilniškega modula, dokler pomnilniški modul ne izskoči.

- 2 Pomnilniški modul potisnite in odklopite iz reže pomnilniškega modula.



- | | | | |
|---|---------------------------|---|-----------------------|
| 1 | Pomnilniški modul | 2 | Pritrdilni sponki (2) |
| 3 | Reža pomnilniškega modula | | |

Ponovna namestitev pomnilniškega modula




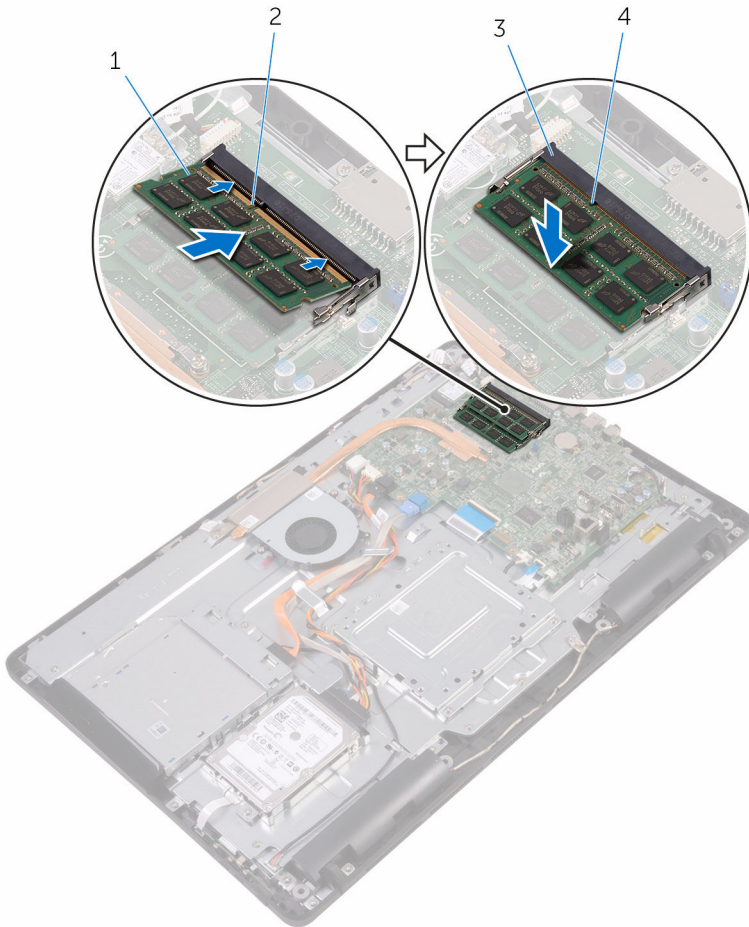
Opozorilo: Preden začnete delo znotraj računalnika, preberite varnostne informacije, ki so priložene računalniku, ter sledite korakom, navedenim v poglavju [Preden začnete delo znotraj računalnika](#). Ko končate delo znotraj računalnika, sledite navodilom v poglavju [Ko končate delo znotraj računalnika](#). Za dodatne informacije o varnem delu obiščite domačo stran za skladnost s predpisi na naslovu www.dell.com/regulatory_compliance.

Postopek

- 1 Poravnajte zarezo na pomnilniškem modulu z jezičkom na reži pomnilniškega modula.

- 2 Pomnilniški modul trdno in pod kotom potisnite v režo ter ga pritisnite navzdol, da se zaskoči na mestu.

 **OPOMBA:** Če ne slišite klika, pomnilniški modul odstranite in ga ponovno namestite.



- | | | | |
|---|---------------------------|---|---------|
| 1 | Pomnilniški modul | 2 | Zareza |
| 3 | Reža pomnilniškega modula | 4 | Jeziček |

Po postopku

- 1 Ponovno namestite [zaščito systemske plošče](#).
- 2 Ponovno namestite [hrbтни pokrov](#).
- 3 Ponovno namestite [stojalo](#).

Odstranjevanje brezžične kartice



Opozorilo: Preden začnete delo znotraj računalnika, preberite varnostne informacije, ki so priložene računalniku, ter sledite korakom, navedenim v poglavju [Preden začnete delo znotraj računalnika](#). Ko končate delo znotraj računalnika, sledite navodilom v poglavju [Ko končate delo znotraj računalnika](#). Za dodatne informacije o varnem delu obiščite domačo stran za skladnost s predpisi na naslovu www.dell.com/regulatory_compliance.

Pred postopkom

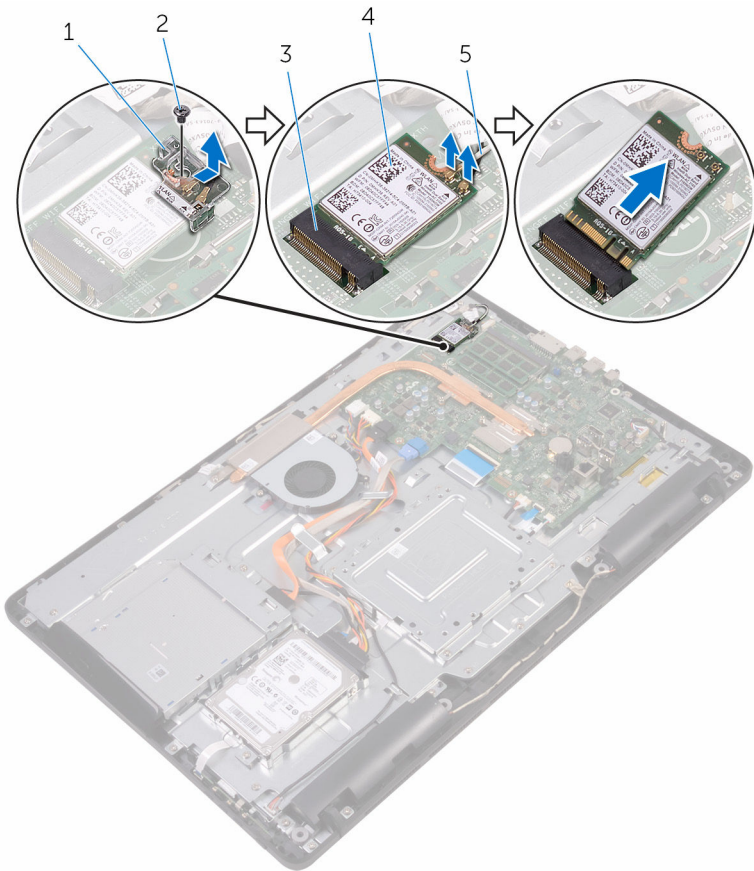
- 1 Odstranite [stojalo](#).
- 2 Odstranite [hrbtni pokrov](#).
- 3 Odstranite [zaščito systemske plošče](#).

Postopek

- 1 Odstranite vijak, s katerim je nosilec brezžične kartice pritrjen na sistemsko ploščo.
- 2 Nosilec brezžične kartice potisnite z brezžične kartice.
- 3 Antenska kabla izključite iz brezžične kartice.



4 Izvlecite brezžično kartico iz reže za brezžično kartico.



- 1 Nosilec brezžične kartice
- 3 Reža za brezžično kartico
- 5 Kabla antene

- 2 Vijak
- 4 Brezžična kartica

Ponovna namestitev brezžične kartice



Opozorilo: Preden začnete delo znotraj računalnika, preberite varnostne informacije, ki so priložene računalniku, ter sledite korakom, navedenim v poglavju [Preden začnete delo znotraj računalnika](#). Ko končate delo znotraj računalnika, sledite navodilom v poglavju [Ko končate delo znotraj računalnika](#). Za dodatne informacije o varnem delu obiščite domačo stran za skladnost s predpisi na naslovu www.dell.com/regulatory_compliance.

Postopek

- 1 Zarezo na brezžični kartici poravnajte z jezičkom na reži za brezžično kartico.
- 2 Brezžično kartico vstavite v režo za brezžično kartico.
- 3 Antenske kable priključite na brezžično kartico.

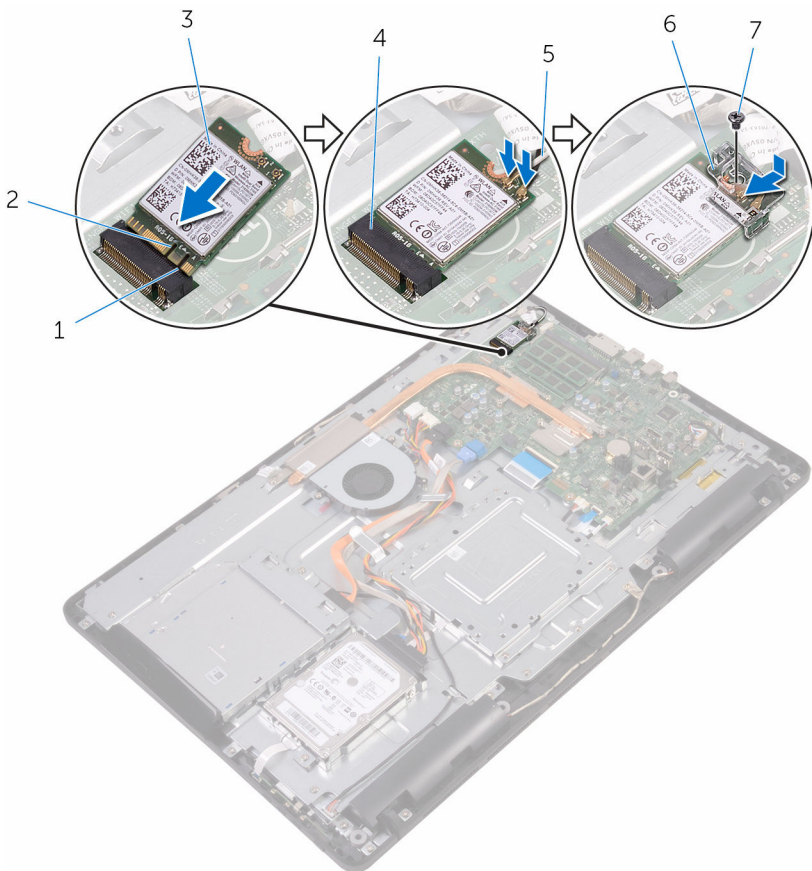
Spodnja tabela prikazuje barve antenskih kablov za brezžično kartico, ki jo podpira vaš računalnik:

Priključki na brezžični kartici	Barva antenskega kabla
Glavni (bel trikotnik)	Bela
Pomožni (črn trikotnik)	Črna

- 4 Pritisnite drugi konec brezžične kartice in poravnajte odprtino za vijak na nosilcu brezžični kartici in brezžično kartico z odprtino za vijak na sistemski plošči.



- 5** Ponovno privijte vijak, s katerim je nosilec brezžične kartice pritrjen na sistemsko ploščo.



- | | | | |
|---|-------------------|---|---------------------------|
| 1 | Jeziček | 2 | Zareza |
| 3 | Brezžična kartica | 4 | Reža za brezžično kartico |
| 5 | Kabla antene | 6 | Nosilec brezžične kartice |
| 7 | Vijak | | |

Po postopku

- 1 Ponovno namestite [zaščito systemske plošče](#).
- 2 Ponovno namestite [hrbtni pokrov](#).
- 3 Ponovno namestite [stojalo](#).



Odstranjevanje plošče z gumbi za nastavitvev



Opozorilo: Preden začnete delo znotraj računalnika, preberite varnostne informacije, ki so priložene računalniku, ter sledite korakom, navedenim v poglavju [Preden začnete delo znotraj računalnika](#). Ko končate delo znotraj računalnika, sledite navodilom v poglavju [Ko končate delo znotraj računalnika](#). Za dodatne informacije o varnem delu obiščite domačo stran za skladnost s predpisi na naslovu www.dell.com/regulatory_compliance.

Pred postopkom

- 1 Odstranite [stojalo](#).
- 2 Odstranite [hrbtni pokrov](#).

Postopek

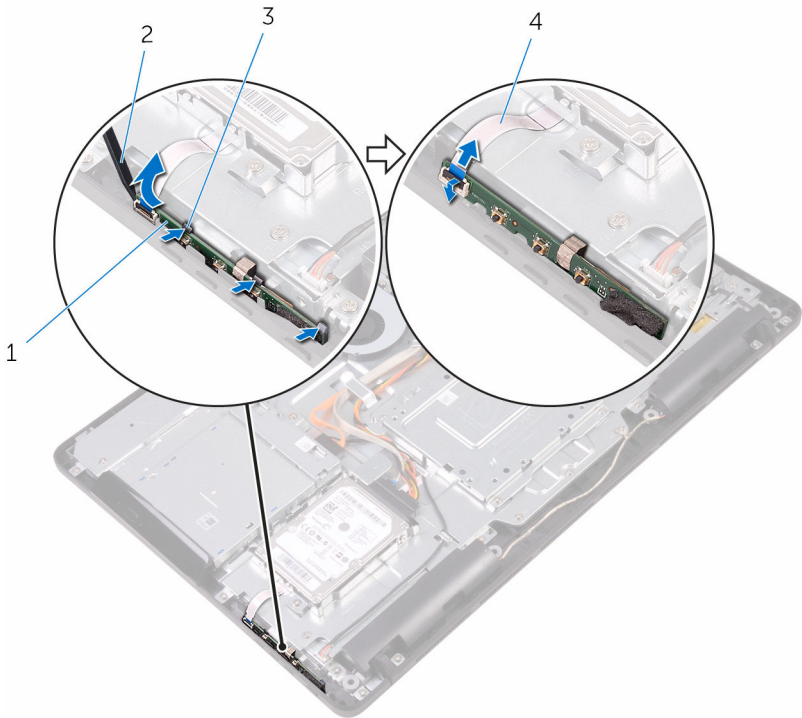
- 1 S plastičnim peresom potisnite pritrdilni sponki v reže na plošči z gumbi za nastavitvev.



OPOMBA: Zapomnite si, kako je usmerjena plošča z gumbi za nastavitvev, da jo boste znali ponovno pravilno namestiti.

- 2 Pritisnite pritrdilni sponki in dvignite ploščo z gumbi za nastavitvev s podstavka sklopa zaslona.

- 3** Odprite zapah in odklopite kabel plošče z gumbi za nastavitvev s plošče z gumbi za nastavitvev.



- 1 plošča z gumbi za nastavitvev
3 Pritrdilni sponki (3)


- 2 Plastično pero
4 kabel plošče z gumbi za nastavitvev

Ponovna namestitev plošče z gumbi za nastavitvev



Opozorilo: Preden začnete delo znotraj računalnika, preberite varnostne informacije, ki so priložene računalniku, ter sledite korakom, navedenim v poglavju [Preden začnete delo znotraj računalnika](#). Ko končate delo znotraj računalnika, sledite navodilom v poglavju [Ko končate delo znotraj računalnika](#). Za dodatne informacije o varnem delu obiščite domačo stran za skladnost s predpisi na naslovu www.dell.com/regulatory_compliance.

Postopek

- 1 Kabel plošče z gumbi za nastavitvev potisnite v priključek na plošči z gumbi za nastavitvev ter zaprite zapah, da ga pritrdite.
 -  **OPOMBA:** Ploščo z gumbi za nastavitvev morate pravilno poravnati, da je pravilno pritrjena na podstavek sklopa zaslona. Za pravilno usmerjenost glejte 1. korak v poglavju »[Odstranjevanje plošče z gumbi za nastavitvev](#)«.
- 2 Ploščo z gumbi za nastavitvev potisnite v režo na podstavku sklopa zaslona, da namestite pritrdilne sponke.

Po postopku

- 1 Ponovno namestite [hrbtni pokrov](#).
- 2 Ponovno namestite [stojalo](#).

Odstranitev mikrofona



Opozorilo: Preden začnete delo znotraj računalnika, preberite varnostne informacije, ki so priložene računalniku, ter sledite korakom, navedenim v poglavju [Preden začnete delo znotraj računalnika](#). Ko končate delo znotraj računalnika, sledite navodilom v poglavju [Ko končate delo znotraj računalnika](#). Za dodatne informacije o varnem delu obiščite domačo stran za skladnost s predpisi na naslovu www.dell.com/regulatory_compliance.

Pred postopkom

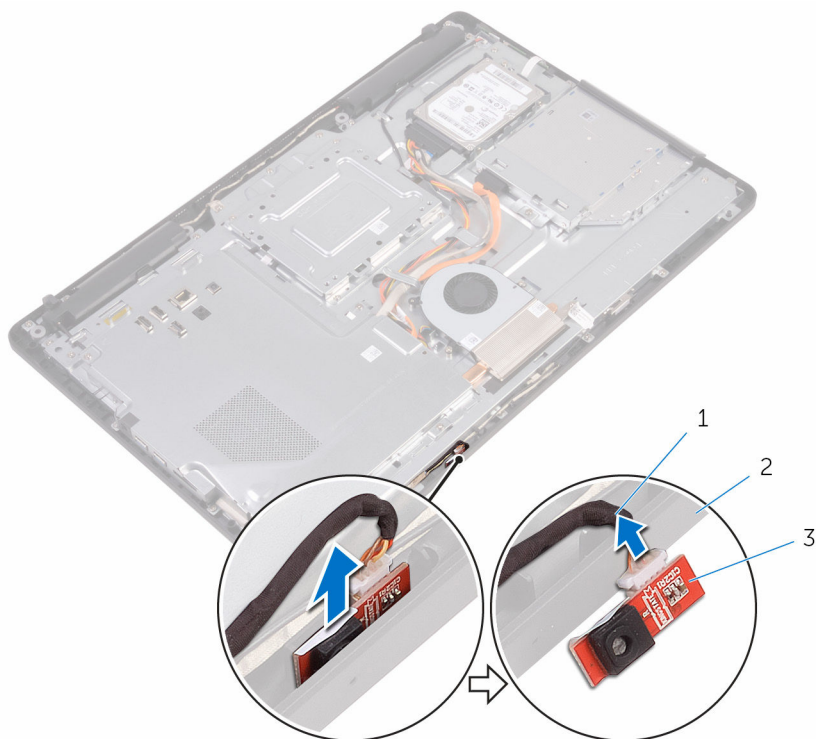
- 1 Odstranite [stojalo](#).
- 2 Odstranite [hrbtni pokrov](#).

Postopek

- 1 Dvignite modul mikrofona s podstavka sklopa zaslona.



- 2 Kabel mikrofona odklopite z modula mikrofona.



- 1 kabel mikrofona
3 modul mikrofona

- 2 podstavek sklopa zaslona

Ponovna namestitev mikrofona



Opozorilo: Preden začnete delo znotraj računalnika, preberite varnostne informacije, ki so priložene računalniku, ter sledite korakom, navedenim v poglavju [Preden začnete delo znotraj računalnika](#). Ko končate delo znotraj računalnika, sledite navodilom v poglavju [Ko končate delo znotraj računalnika](#). Za dodatne informacije o varnem delu obiščite domačo stran za skladnost s predpisi na naslovu www.dell.com/regulatory_compliance.

Postopek

- 1 Priključite kabel mikrofona na modul mikrofona.
- 2 Potisnite modul mikrofona v režo na podstavku sklopa zaslona.

Po postopku

- 1 Ponovno namestite [hrbtni pokrov](#).
- 2 Ponovno namestite [stojalo](#).



Odstranjevanje kamere



Opozorilo: Preden začnete delo znotraj računalnika, preberite varnostne informacije, ki so priložene računalniku, ter sledite korakom, navedenim v poglavju [Preden začnete delo znotraj računalnika](#). Ko končate delo znotraj računalnika, sledite navodilom v poglavju [Ko končate delo znotraj računalnika](#). Za dodatne informacije o varnem delu obiščite domačo stran za skladnost s predpisi na naslovu www.dell.com/regulatory_compliance.

Pred postopkom



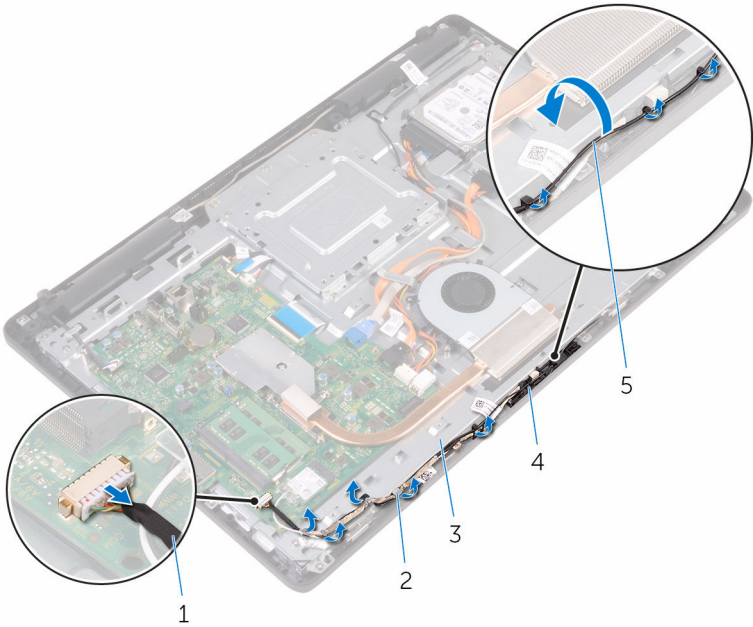
OPOMBA: To poglavje je uporabno le za sisteme z zaslonom na dotik. Pri sistemih brez zaslona na dotik so mikrofoni vgrajeni v sklop kamere.

- 1 Odstranite [stojalo](#).
- 2 Odstranite [hrbtni pokrov](#).

Postopek

- 1 Odklopite kabel kamere in antenski kabel iz systemske plošče.

2 Zapomnite si potek kabla kamere in antenskega kabla ter ju odstranite iz vodil.



1 Kabel kamere

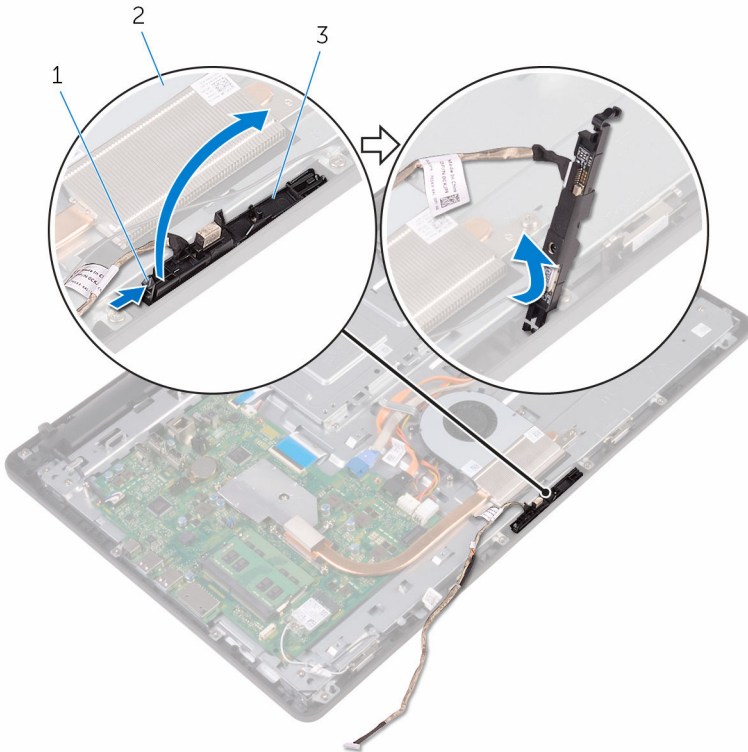
3 podstavek sklopa zaslona

5 Antenski kabel

2 Vodila

4 okvir kamere

- 3** Pritisnite pritrdilno sponko, da sprostite okvir kamere iz jezička na podstavku sklopa zaslona, ter ga dvignite.

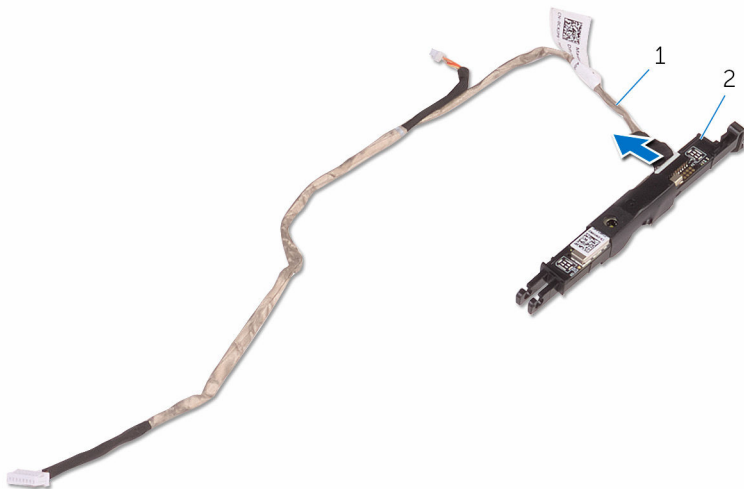


- 1 pritrdilna sponka
3 okvir kamere

- 2 podstavek sklopa zaslona

- 4** Obrnite kamero.

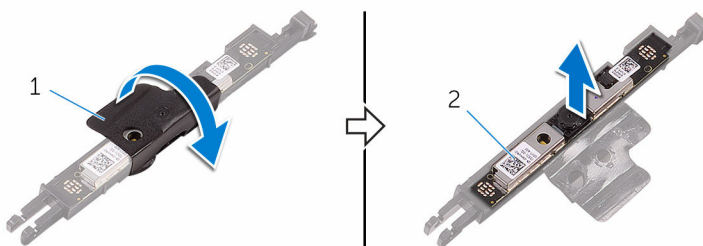
- 5** Kabel kamere odstranite z jezička na hrbtni strani okvirja kamere.



1 Kabel kamere

2 okvir kamere

- 6** Kamero odlepite z okvirja kamere ter kamero dvignite z okvirja.



1 okvir kamere

2 Kamera

Ponovna namestitev kamere



Opozorilo: Preden začnete delo znotraj računalnika, preberite varnostne informacije, ki so priložene računalniku, ter sledite korakom, navedenim v poglavju [Preden začnete delo znotraj računalnika](#). Ko končate delo znotraj računalnika, sledite navodilom v poglavju [Ko končate delo znotraj računalnika](#). Za dodatne informacije o varnem delu obiščite domačo stran za skladnost s predpisi na naslovu www.dell.com/regulatory_compliance.

Postopek

- 1 Kamero namestite na okvir kamere ter kamero pričvrstite.
- 2 Priključite kabel kamere na modul kamere.
- 3 Okvir kamere potisnite v režo na podstavku sklopa zaslona, da se zaskoči.
- 4 Kabel kamere in antenski kabel napeljite skozi vodila na podstavku sklopa zaslona.
- 5 Kabel kamere in antenski kabel priključite na sistemsko ploščo.

Po postopku

- 1 Ponovno namestite [hrbtni pokrov](#).
- 2 Ponovno namestite [stojalo](#).

Odstranjevanje gumbne baterije



Opozorilo: Preden začnete delo znotraj računalnika, preberite varnostne informacije, ki so priložene računalniku, ter sledite korakom, navedenim v poglavju [Preden začnete delo znotraj računalnika](#). Ko končate delo znotraj računalnika, sledite navodilom v poglavju [Ko končate delo znotraj računalnika](#). Za dodatne informacije o varnem delu obiščite domačo stran za skladnost s predpisi na naslovu www.dell.com/regulatory_compliance.



POZOR: Ko odstranite gumbasto baterijo, so vse nastavitve programa za nastavitve BIOS-a ponastavljene na privzete nastavitve. Priporočamo vam, da zabeležite nastavitve BIOS-a, preden odstranite gumbno baterijo.

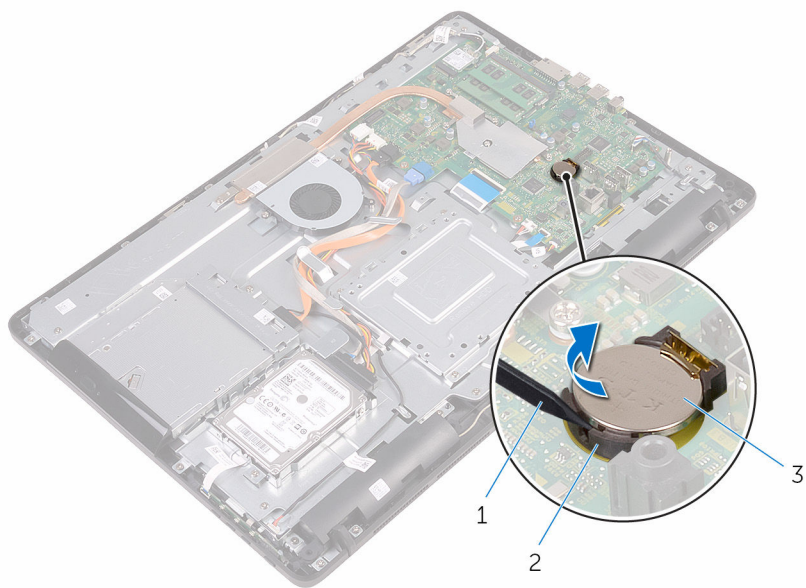
Pred postopkom

- 1 Odstranite [stojalo](#).
- 2 Odstranite [hrbtni pokrov](#).
- 3 Odstranite [zaščito systemske plošče](#).

Postopek

S plastičnim peresom gumbno baterijo nežno potisnite iz ležišča za baterijo na sistemski plošči.





- 1 Plastično pero
- 3 Gumbasta baterija

- 2 Ležišče za baterijo

Ponovna namestitev gumbne baterije



Opozorilo: Preden začnete delo znotraj računalnika, preberite varnostne informacije, ki so priložene računalniku, ter sledite korakom, navedenim v poglavju [Preden začnete delo znotraj računalnika](#). Ko končate delo znotraj računalnika, sledite navodilom v poglavju [Ko končate delo znotraj računalnika](#). Za dodatne informacije o varnem delu obiščite domačo stran za skladnost s predpisi na naslovu www.dell.com/regulatory_compliance.

Postopek

Novo gumbno baterijo vstavite v ležišče za baterijo tako, da je pozitivna stran obrnjena navzgor, in nato baterijo pritisnite na mesto.

Po postopku

- 1 Ponovno namestite [zaščito systemske plošče](#).
- 2 Ponovno namestite [hrbtni pokrov](#).
- 3 Ponovno namestite [stojalo](#).



Odstranjevanje ventilatorja



Opozorilo: Preden začnete delo znotraj računalnika, preberite varnostne informacije, ki so priložene računalniku, ter sledite korakom, navedenim v poglavju [Preden začnete delo znotraj računalnika](#). Ko končate delo znotraj računalnika, sledite navodilom v poglavju [Ko končate delo znotraj računalnika](#). Za dodatne informacije o varnem delu obiščite domačo stran za skladnost s predpisi na naslovu www.dell.com/regulatory_compliance.

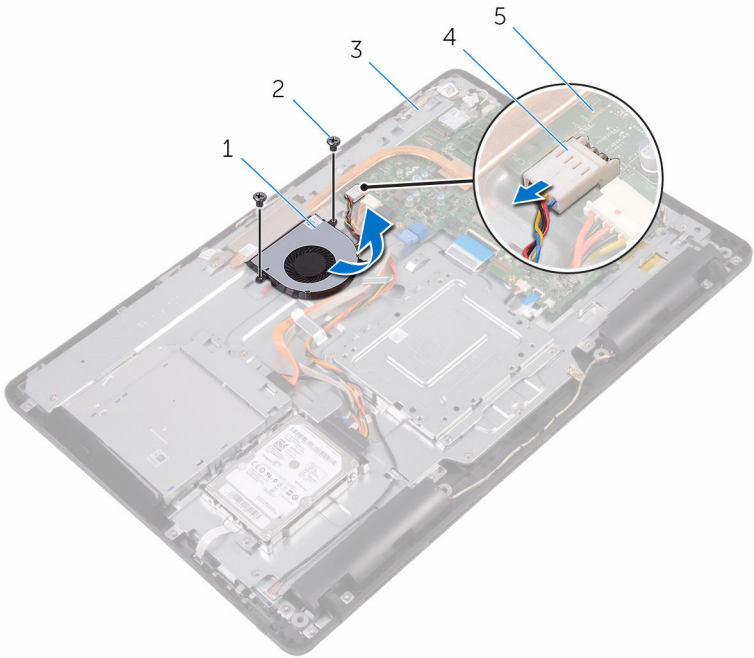
Pred postopkom

- 1 Odstranite [stojalo](#).
- 2 Odstranite [hrbtni pokrov](#).
- 3 Odstranite [zaščito sistemske plošče](#).

Postopek

- 1 Kabel ventilatorja odklopite s sistemske plošče.
- 2 Odstranite vijake, ki pritrjujejo ventilator na podstavek plošče zaslona.

3 Dvignite in potisnite ventilator stran izpod hladilnika.



1 Ventilator

2 Vijaka (2)

3 podstavek sklopa zaslona

4 Kabel ventilatorja

5 sistemsko ploščo

Ponovna namestitvev ventilatorja



Opozorilo: Preden začnete delo znotraj računalnika, preberite varnostne informacije, ki so priložene računalniku, ter sledite korakom, navedenim v poglavju [Preden začnete delo znotraj računalnika](#). Ko končate delo znotraj računalnika, sledite navodilom v poglavju [Ko končate delo znotraj računalnika](#). Za dodatne informacije o varnem delu obiščite domačo stran za skladnost s predpisi na naslovu www.dell.com/regulatory_compliance.


Postopek

- 1 Potisnite ventilator pod hladilnik in ga namestite na podstavek plošče zaslona.
- 2 Poravnajte odprtine za vijake na ventilatorju z odprtinami za vijake na podstavku plošče zaslona.
- 3 Ponovno namestite vijake, s katerimi je ventilator pritrjen na podstavek plošče zaslona.
- 4 Priključite kabel ventilatorja na sistemsko ploščo.


Po postopku

- 1 Ponovno namestite [zaščito systemske plošče](#).
- 2 Ponovno namestite [hrbtni pokrov](#).
- 3 Ponovno namestite [stojalo](#).

Odstranjevanje hladilnika

 **Opozorilo:** Preden začnete delo znotraj računalnika, preberite varnostne informacije, ki so priložene računalniku, ter sledite korakom, navedenim v poglavju [Preden začnete delo znotraj računalnika](#). Ko končate delo znotraj računalnika, sledite navodilom v poglavju [Ko končate delo znotraj računalnika](#). Za dodatne informacije o varnem delu obiščite domačo stran za skladnost s predpisi na naslovu www.dell.com/regulatory_compliance.

 **Opozorilo:** Hladilnik se lahko med običajnim delovanjem segreje. Preden se ga dotaknete, počakajte, da se ohladi.

 **POZOR:** Če želite, da bo hlajenje procesorja čim bolj učinkovito, se ne dotikajte območja za odvajanje toplote na hladilniku. Olja na vaši koži lahko zmanjšajo sposobnost termalne paste za odvajanje toplote.

Pred postopkom

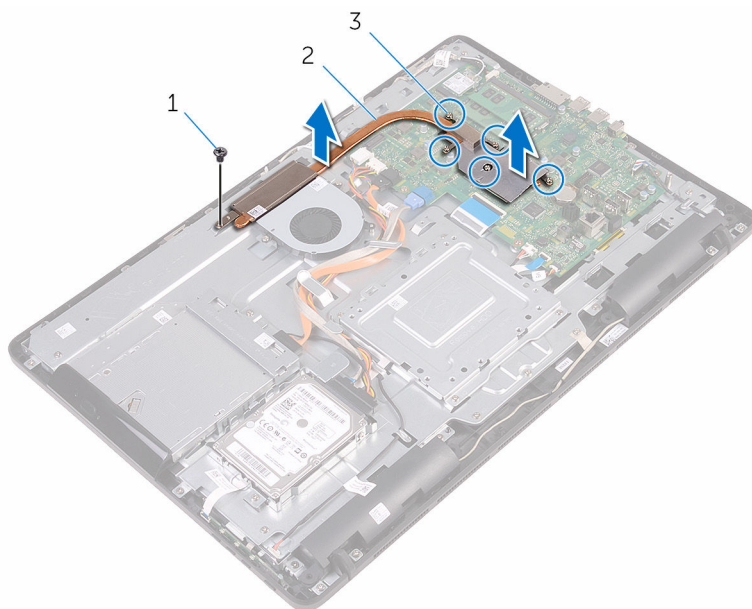
- 1 Odstranite [stojalo](#).
- 2 Odstranite [hrbtni pokrov](#).
- 3 Odstranite [zaščito systemske plošče](#).

Postopek

- 1 Odstranite vijak, s katerim je hladilnik pritrjen na podstavke plošče zaslona.
- 2 Po vrsti (kot je označeno na hladilniku) odvijte zaskočne vijake, s katerimi je hladilnik pritrjen na sistemsko ploščo.



3 Dvignite hladilnik s sistemske plošče.




1 Vijak


2 hladilnik

3 zaskočni vijaki (5)

Ponovna namestitvev hladilnika

 **Opozorilo:** Preden začnete delo znotraj računalnika, preberite varnostne informacije, ki so priložene računalniku, ter sledite korakom, navedenim v poglavju [Preden začnete delo znotraj računalnika](#). Ko končate delo znotraj računalnika, sledite navodilom v poglavju [Ko končate delo znotraj računalnika](#). Za dodatne informacije o varnem delu obiščite domačo stran za skladnost s predpisi na naslovu www.dell.com/regulatory_compliance.

 **POZOR:** Zaradi nepravilne namestitve hladilnika lahko pride do poškodb sistemske plošče in procesorja.

 **OPOMBA:** Originalno termalno pasto je mogoče ponovno uporabiti, če sta sistemska plošča in hladilnik ponovno nameščena skupaj. Če zamenjate sistemska ploščo ali hladilnik, uporabite termalno oblogo, vključeno v paketu, da zagotovite toplotno prevodnost.

Postopek

- 1 Poravnajte zaskočne vijake na hladilniku z odprtini za vijake na matični plošči.
- 2 Po vrsti (kot je označeno na hladilniku) privijte zaskočne vijake, s katerimi je hladilnik pritrjen na matično ploščo.
- 3 Ponovno namestite vijak, s katerim je hladilnik pritrjen na podstavek plošče zaslona.

Po postopku

- 1 Ponovno namestite [zaščito sistemske plošče](#).
- 2 Ponovno namestite [hrbtni pokrov](#).
- 3 Ponovno namestite [stojalo](#).



Odstranjevanje zvočnikov



Opozorilo: Preden začnete delo znotraj računalnika, preberite varnostne informacije, ki so priložene računalniku, ter sledite korakom, navedenim v poglavju [Preden začnete delo znotraj računalnika](#). Ko končate delo znotraj računalnika, sledite navodilom v poglavju [Ko končate delo znotraj računalnika](#). Za dodatne informacije o varnem delu obiščite domačo stran za skladnost s predpisi na naslovu www.dell.com/regulatory_compliance.

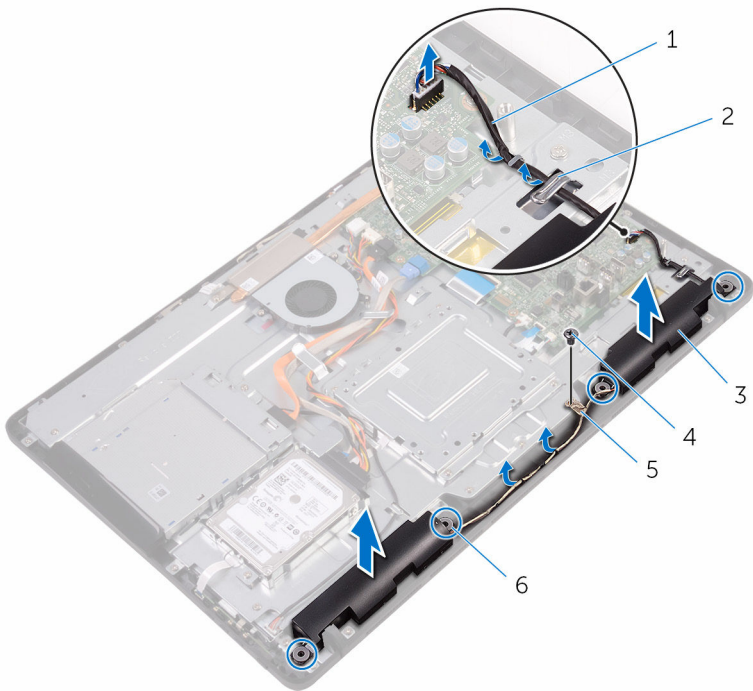
Pred postopkom

- 1 Odstranite [stojalo](#).
- 2 Odstranite [hrbtni pokrov](#).
- 3 Odstranite [zaščitno sistemske plošče](#).

Postopek

- 1 Kabel zvočnika odklopite s sistemske plošče.
- 2 Zapomnite si, kako poteka kabel zvočnika in položaj gumijastih nog na okvirju računalnika.
- 3 Odstranite kabel zvočnika iz vodil.
- 4 Odstranite vijak, s katerim je trak pritrjen na podstavek sklopa zaslona.
- 5 Odlepite trak, s katerim je kabel zvočnika pritrjen na podstavek sklopa zaslona.

6 Zvočnike skupaj s kablom zvočnika dvignite s sklopa zaslona.



1 Kabel zvočnika

3 Zvočnika (2)

5 Trak

2 Vodila

4 Vijak

6 Gumijasti skoziinjiki (4)

Ponovna namestitvev zvočnikov



Opozorilo: Preden začnete delo znotraj računalnika, preberite varnostne informacije, ki so priložene računalniku, ter sledite korakom, navedenim v poglavju [Preden začnete delo znotraj računalnika](#). Ko končate delo znotraj računalnika, sledite navodilom v poglavju [Ko končate delo znotraj računalnika](#). Za dodatne informacije o varnem delu obiščite domačo stran za skladnost s predpisi na naslovu www.dell.com/regulatory_compliance.

Postopek

- 1 Z uporabo poravnalnih stebričkov in gumijastih skoznjikov na podstavku sklopa zaslona zvočnike namestite na podstavek sklopa zaslona.
- 2 Kabel zvočnikov napeljite skozi vodila na podstavku sklopa zaslona.
- 3 Prilepite trak, s katerim je kabel zvočnikov pritrjen na podstavek sklopa zaslona.
- 4 Ponovno namestite vijak, s katerim je trak pritrjen na podstavek sklopa zaslona.
- 5 Kabel zvočnika priključite na sistemsko ploščo.

Po postopku

- 1 Ponovno namestite [zaščito systemske plošče](#).
- 2 Ponovno namestite [hrbtni pokrov](#).
- 3 Ponovno namestite [stojalo](#).

Odstranjevanje matične plošče



Opozorilo: Preden začnete delo znotraj računalnika, preberite varnostne informacije, ki so priložene računalniku, ter sledite korakom, navedenim v poglavju [Preden začnete delo znotraj računalnika](#). Ko končate delo znotraj računalnika, sledite navodilom v poglavju [Ko končate delo znotraj računalnika](#). Za dodatne informacije o varnem delu obiščite domačo stran za skladnost s predpisi na naslovu www.dell.com/regulatory_compliance.



OPOMBA: Servisna številka vašega računalnika je shranjena v sistemski plošči. Servisno številko morate vnesti v program za nastavitve BIOS, potem ko ponovno namestite sistemsko ploščo.



OPOMBA: S ponovno namestitvijo sistemske plošče se odstranijo vse spremembe BIOS-a, ki ste jih naredili s programom za nastavitve BIOS. Po ponovni namestitvi sistemske plošče morate ponovno narediti primerne spremembe.



OPOMBA: Preden odklopite kable s sistemske plošče, si zapomnite mesto priključkov, da jih boste lahko pozneje, ko boste ponovno namestili sistemsko ploščo, spet pravilno priključili.

Pred postopkom

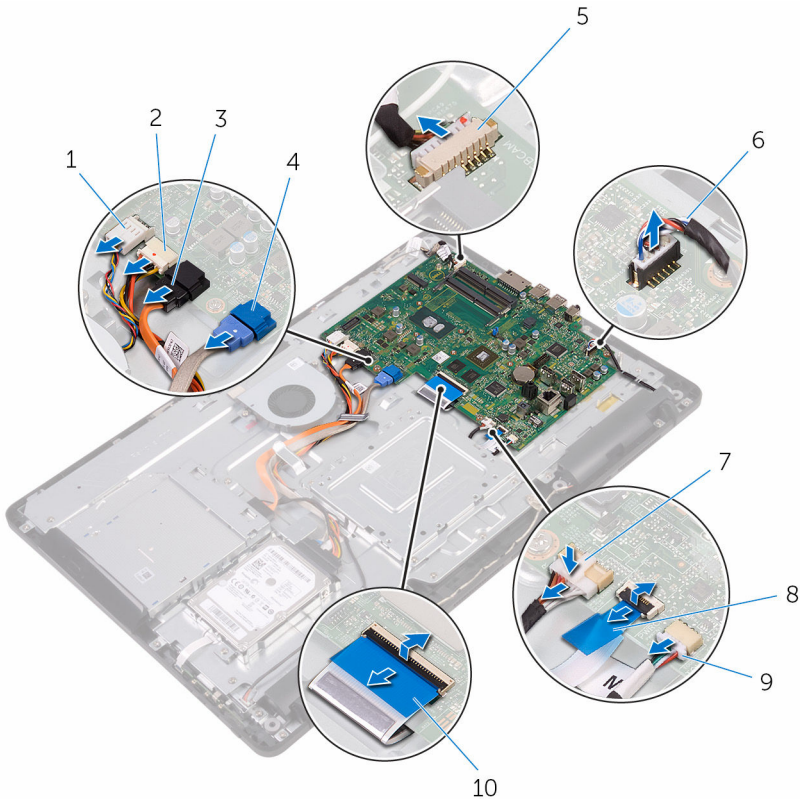
- 1 Odstranite [stojalo](#).
- 2 Odstranite [hrbtni pokrov](#).
- 3 Odstranite [zaščitno sistemske plošče](#).
- 4 Odstranite [hladilnik](#).
- 5 Odstranite [pomnilniški modul](#).
- 6 Odstranite [brežžično kartico](#).

Postopek


- 1 S sistemske plošče odklopite kabel ventilatorja, kabel trdega diska in napajalni kabel optičnega pogona, kabel mikrofona in kamere, kabel zvočnika, napajalni kabel plošče zaslona in kabel nadzorne plošče na dotik.



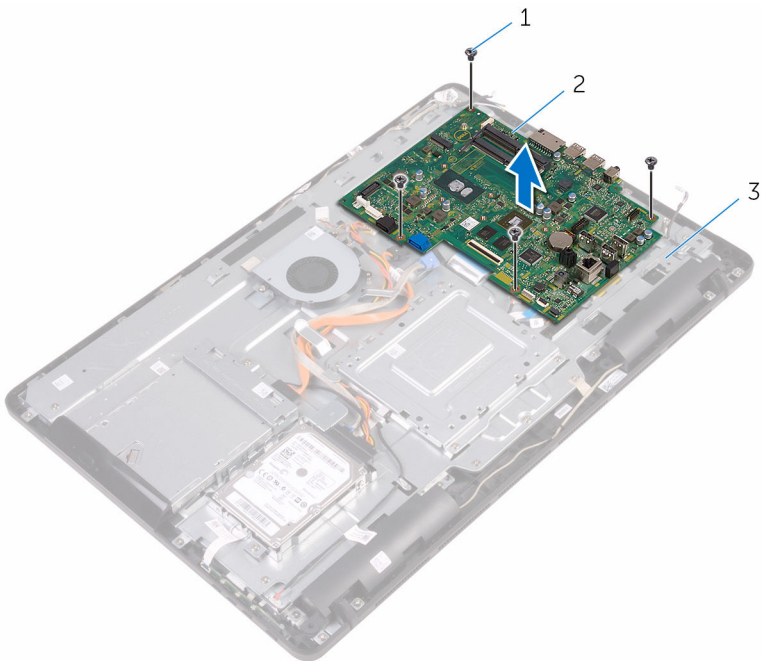
- 2 Dvignite zapahe in izključite kabel plošče z gumbi za nastavitve in kabel zaslona s sistemske plošče.



- | | | | |
|---|-----------------------------------|----|--|
| 1 | Kabel ventilatorja | 2 | napajalni kabel trdega diska in optičnega pogona |
| 3 | podatkovni kabel za optični pogon | 4 | podatkovni kabel trdega diska |
| 5 | kabel mikrofona in kamere | 6 | Kabel zvočnika |
| 7 | napajalni kabel plošče zaslona | 8 | kabel plošče z gumbi za nastavitve |
| 9 | Kabel plošče za dotik | 10 | kabel zaslona |

 **OPOMBA:** Kabel nadzorne plošče na dotik ni na voljo za sisteme, ki niso na dotik.

- 3 Odstranite vijake, s katerimi je sistemska plošča pritrjena na podstavek plošče zaslona.
- 4 Dvignite sistemsko ploščo s podstavka sklopa zaslona.



- | | | | |
|---|--------------------------|---|------------------|
| 1 | Vijaki (4) | 2 | sistemska ploščo |
| 3 | podstavek sklopa zaslona | | |

Ponovna namestitev matične plošče



Opozorilo: Preden začnete delo znotraj računalnika, preberite varnostne informacije, ki so priložene računalniku, ter sledite korakom, navedenim v poglavju [Preden začnete delo znotraj računalnika](#). Ko končate delo znotraj računalnika, sledite navodilom v poglavju [Ko končate delo znotraj računalnika](#). Za dodatne informacije o varnem delu obiščite domačo stran za skladnost s predpisi na naslovu www.dell.com/regulatory_compliance.



OPOMBA: Servisna številka vašega računalnika je shranjena v sistemski plošči. Servisno številko morate vnesti v program za nastavitve BIOS, potem ko ponovno namestite sistemsko ploščo.



OPOMBA: S ponovno namestitvijo systemske plošče se odstranijo vse spremembe BIOS-a, ki ste jih naredili s programom za nastavitve BIOS. Po ponovni namestitvi systemske plošče morate ponovno narediti primerne spremembe.

Postopek

- 1 Poravnajte odprtine za vijake na sistemski plošči z odprtinami za vijake na podstavku sklopa zaslona.
- 2 Ponovno namestite vijake, s katerimi je sistemsko ploščo pritrjena na podstavek sklopa zaslona.
- 3 Kabel plošče z gumbi za nastavitve in kabel zaslona priključite na ustrezne priključke na sistemski plošči ter zaprite zapahe, da pritrdite kable.
- 4 Kabel nadzorne plošče za dotik, napajalni kabel plošče zaslona, kabel zvočnika, kabel mikrofona in kamere, podatkovni kabel trdega diska, podatkovni kabel optičnega pogona, napajalni kabel trdega diska in optičnega pogona in kabel hladilnika priključite na matično ploščo.

Po postopku

- 1 Ponovno namestite [brezžično kartico](#).
- 2 Ponovno namestite [pomnilniški modul](#).

- 3** Ponovno namestite [hladilnik](#).
- 4** Ponovno namestite [zaščito systemske plošče](#).
- 5** Ponovno namestite [hrbtni pokrov](#).
- 6** Ponovno namestite [stojalo](#).



Odstranjevanje sklopa zaslona



Opozorilo: Preden začnete delo znotraj računalnika, preberite varnostne informacije, ki so priložene računalniku, ter sledite korakom, navedenim v poglavju [Preden začnete delo znotraj računalnika](#). Ko končate delo znotraj računalnika, sledite navodilom v poglavju [Ko končate delo znotraj računalnika](#). Za dodatne informacije o varnem delu obiščite domačo stran za skladnost s predpisi na naslovu www.dell.com/regulatory_compliance.

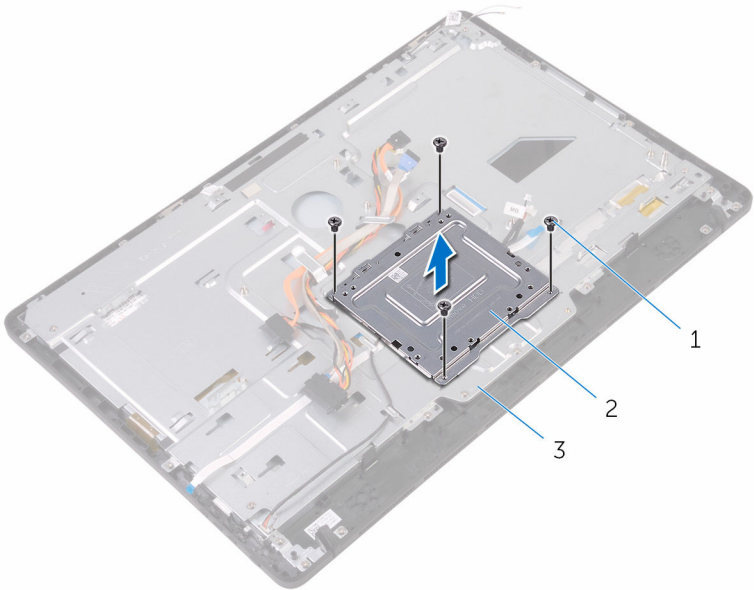
Pred postopkom

- 1 Odstranite [stojalo](#).
- 2 Odstranite [hrbtni pokrov](#).
- 3 Odstranite [optični pogon](#).
- 4 Sledite postopku od koraka 1 do 4 v poglavju »[Odstranjevanje trdega diska](#)«.
- 5 Odstranite [zaščito systemske plošče](#).
- 6 Odstranite [pomnilniški modul](#).
- 7 Odstranite [brežžično kartico](#).
- 8 Odstranite [ploščo z gumbi za nastavitve](#).
- 9 Odstranite [mikrofon](#).
- 10 Odstranite [kamero](#).
- 11 Odstranite [ventilator](#).
- 12 Odstranite [hladilnik](#).
- 13 Odstranite [zvočnika](#).
- 14 Odstranite [systemske ploščo](#).

Postopek

- 1 Odstranite vijake, s katerimi je okvir nosilca VESA pritrjen na podstavek plošče zaslona.

- 2** Dvignite okvir nosilca VESA s podstavka plošče zaslona.



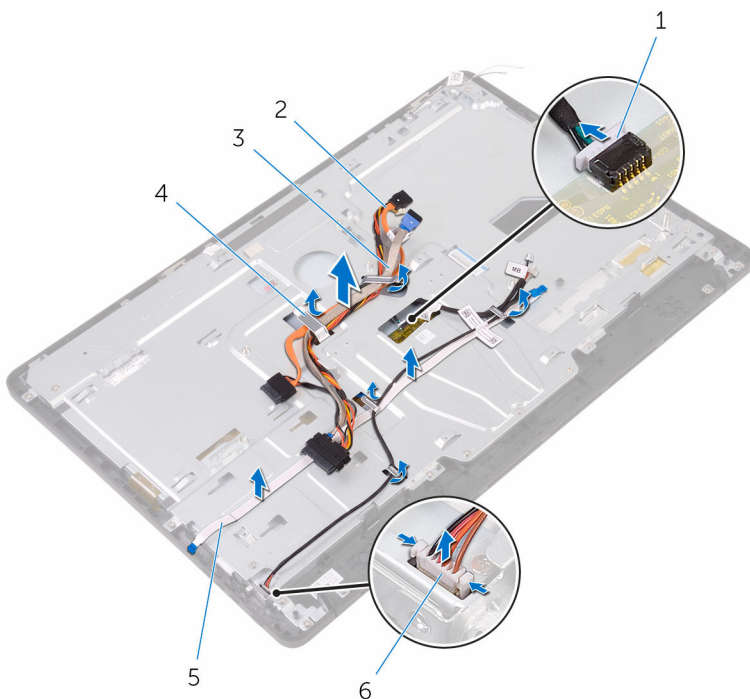
1 Vijaki (4)

2 okvir nosilca VESA

3 podstavek sklopa zaslona

- 3** Odklopite kabel plošče zaslona na dotik in napajalni kabel plošče zaslona s priključkov na podstavku sklopa zaslona.

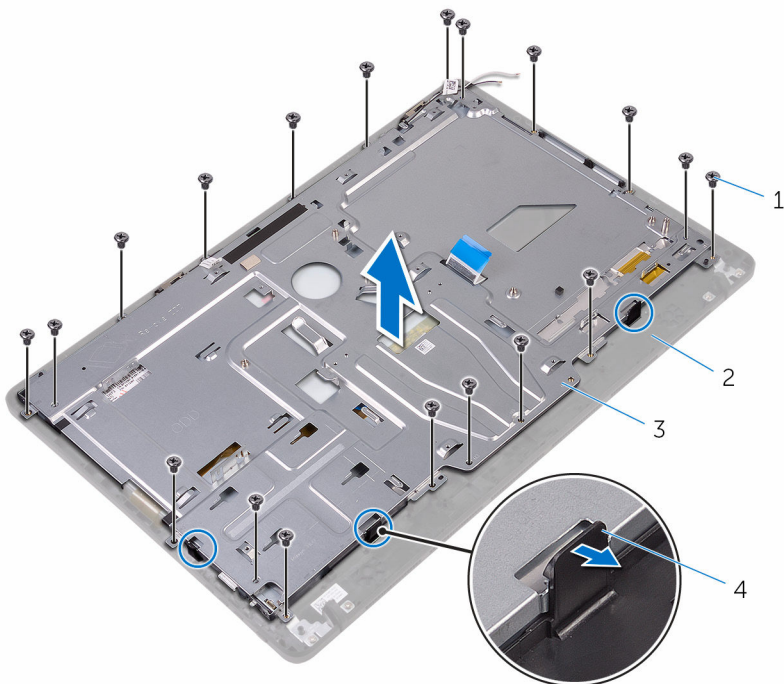
- 4** Zapomnite si, kako potekajo kabli optičnega pogona, nadzorne plošče na dotik, za osvetlitev ozadja, trdi disk in plošče z gumbi za nastavitev ter odstranite kable iz vodil na podstavku plošče zaslona.



- | | | | |
|---|------------------------------------|---|-----------------------------------|
| 1 | kabel plošče zaslona na dotik | 2 | podatkovni kabel za optični pogon |
| 3 | Kabel trdega diska | 4 | Vodilo za napeljavo |
| 5 | kabel plošče z gumbi za nastavitev | 6 | napajalni kabel plošče zaslona |

- 5** Odstranite vijake, s katerimi je podstavek plošče zaslona pritrjen na sklop zaslona.

6 Sprostite podstavek sklopa zaslona z jezičkov na sklopu zaslona.



1 vijaki (19)

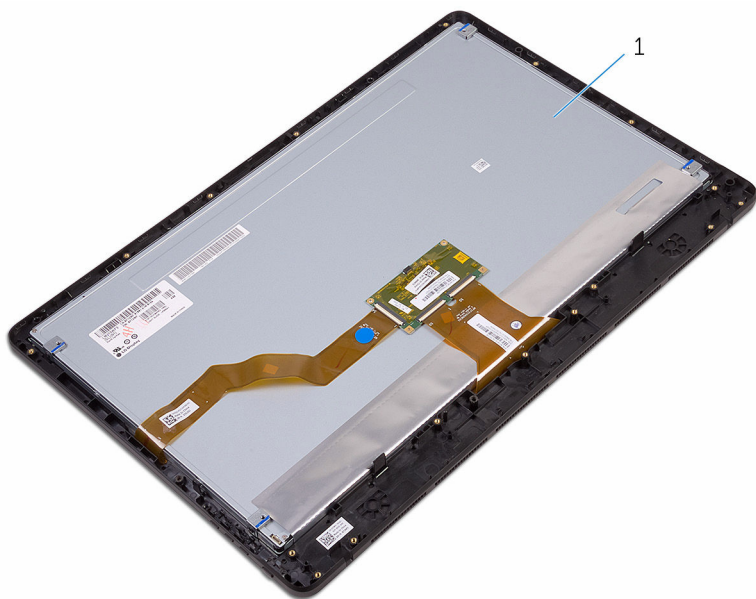
2 sklop zaslona

3 podstavek sklopa zaslona

4 Jezički (3)

7 Podstavek plošče zaslona dvignite s sklopa zaslona.

8 Odstranite [gumijaste noge](#).



1 sklop zaslona

Ponovna namestitev sklopa zaslona



Opozorilo: Preden začnete delo znotraj računalnika, preberite varnostne informacije, ki so priložene računalniku, ter sledite korakom, navedenim v poglavju [Preden začnete delo znotraj računalnika](#). Ko končate delo znotraj računalnika, sledite navodilom v poglavju [Ko končate delo znotraj računalnika](#). Za dodatne informacije o varnem delu obiščite domačo stran za skladnost s predpisi na naslovu www.dell.com/regulatory_compliance.

Postopek

- 1 Ponovno namestite [gumijaste noge](#).
- 2 Potisnite jezičke na sklopu zaslona v reže na podstavku sklopa zaslona.
- 3 Ponovno namestite podstavek plošče zaslona na sklop zaslona.
- 4 Ponovno privijte vijake, s katerimi je podstavek plošče zaslona pritrjen na sklop zaslona.
- 5 Kable optičnega pogona, kabel plošče na dotik, za osvetlitev ozadja, trdi disk in plošče z gumbi za nastavitvev speljite skozi vodila na podstavku sklopa zaslona.
- 6 Priklopite podatkovni kabel plošče zaslona na dotik in napajalni kabel plošče zaslona na priključke na podstavku sklopa zaslona.
- 7 Poravnajte odprtine za vijake na okvirju nosilca VESA z odprtinami za vijake na podstavku plošče zaslona.
- 8 Ponovno namestite vijake, s katerimi je okvir nosilca VESA pritrjen na podstavek plošče zaslona.

Po postopku

- 1 Ponovno namestite [sistemsko ploščo](#).
- 2 Ponovno namestite [zvočnika](#).
- 3 Ponovno namestite [hladilnik](#).
- 4 Ponovno namestite [ventilator](#).
- 5 Ponovno namestite [kamero](#).



- 6** Ponovno namestite [mikrofon](#).
- 7** Ponovno namestite [ploščo z gumbi za nastavitve](#).
- 8** Ponovno namestite [brežžično kartico](#).
- 9** Ponovno namestite [pomnilniški modul](#).
- 10** Ponovno namestite [zaščito systemske plošče](#).
- 11** Sledite postopku od 3. do 6. koraka v poglavju »[Ponovna namestitev trdega diska](#)«.
- 12** Ponovno namestite [optični pogon](#).
- 13** Ponovno namestite [hrbtni pokrov](#).
- 14** Ponovno namestite [stojalo](#).

Odstranjevanje kabla zaslona



Opozorilo: Preden začnete delo znotraj računalnika, preberite varnostne informacije, ki so priložene računalniku, ter sledite korakom, navedenim v poglavju [Preden začnete delo znotraj računalnika](#). Ko končate delo znotraj računalnika, sledite navodilom v poglavju [Ko končate delo znotraj računalnika](#). Za dodatne informacije o varnem delu obiščite domačo stran za skladnost s predpisi na naslovu www.dell.com/regulatory_compliance.

Pred postopkom

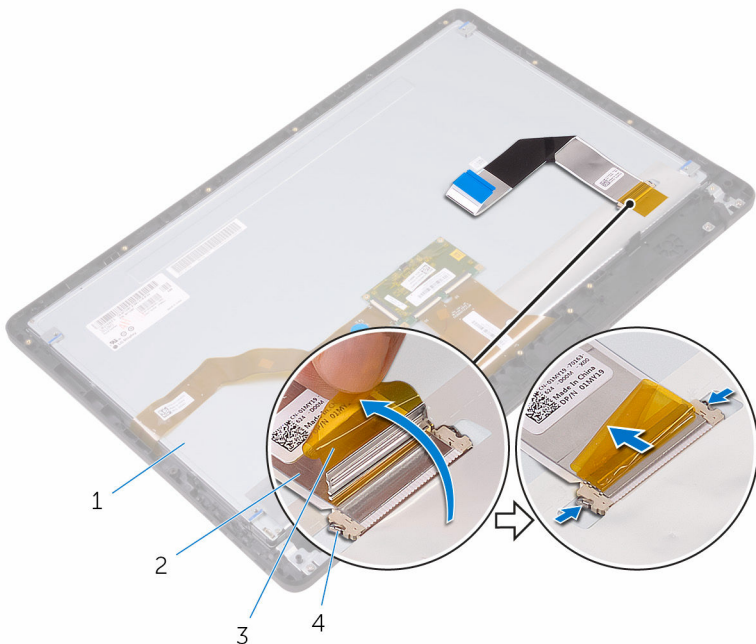
- 1 Odstranite [stojalo](#).
- 2 Odstranite [hrbtni pokrov](#).
- 3 Odstranite [optični pogon](#).
- 4 Sledite postopku od koraka 1 do 4 v poglavju »[Odstranjevanje trdega diska](#)«.
- 5 Odstranite [zaščito systemske plošče](#).
- 6 Odstranite [pomnilniški modul](#).
- 7 Odstranite [brežžično kartico](#).
- 8 Odstranite [ploščo z gumbi za nastavitve](#).
- 9 Odstranite [mikrofon](#).
- 10 Odstranite [ventilator](#).
- 11 Odstranite [hladilnik](#).
- 12 Odstranite [zvočnika](#).
- 13 Odstranite [systemske ploščo](#).
- 14 Odstranite [sklop zaslona](#).

Postopek

- 1 Odlepите trak, s katerim je kabel zaslona pritrjen na sklop zaslona.
- 2 Pritisnite sponke in odklopite kabel zaslona s sklopa zaslona.



3 Kabel zaslona dvignite s sklopa zaslona.



1 sklop zaslona

2 kabel zaslona

3 Trak

4 sponki (2)

Ponovna namestitev kabla zaslona



Opozorilo: Preden začnete delo znotraj računalnika, preberite varnostne informacije, ki so priložene računalniku, ter sledite korakom, navedenim v poglavju [Preden začnete delo znotraj računalnika](#). Ko končate delo znotraj računalnika, sledite navodilom v poglavju [Ko končate delo znotraj računalnika](#). Za dodatne informacije o varnem delu obiščite domačo stran za skladnost s predpisi na naslovu www.dell.com/regulatory_compliance.

Postopek

- 1 Kabel zaslona priključite na sklop zaslona, nato pa zaprite zapah, da pritrdite kabel.
- 2 Prilepite trak, s katerim je kabel zaslona pritrjen na sklop zaslona.

Po postopku

- 1 Ponovno namestite [sklop zaslona](#).
- 2 Ponovno namestite [sistemsko ploščo](#).
- 3 Ponovno namestite [zvočnika](#).
- 4 Ponovno namestite [hladilnik](#).
- 5 Ponovno namestite [ventilator](#).
- 6 Ponovno namestite [mikrofon](#).
- 7 Ponovno namestite [ploščo z gumbi za nastavitve](#).
- 8 Ponovno namestite [brežžično kartico](#).
- 9 Ponovno namestite [pomnilniški modul](#).
- 10 Ponovno namestite [zaščito systemske plošče](#).
- 11 Sledite postopku od 3. do 6. koraka v poglavju »[Ponovna namestitev trdega diska](#)«.
- 12 Ponovno namestite [optični pogon](#).
- 13 Ponovno namestite [hrbtni pokrov](#).
- 14 Ponovno namestite [stojalo](#).



Odstranjevanje gumijastih nog



Opozorilo: Preden začnete delo znotraj računalnika, preberite varnostne informacije, ki so priložene računalniku, ter sledite korakom, navedenim v poglavju [Preden začnete delo znotraj računalnika](#). Ko končate delo znotraj računalnika, sledite navodilom v poglavju [Ko končate delo znotraj računalnika](#). Za dodatne informacije o varnem delu obiščite domačo stran za skladnost s predpisi na naslovu www.dell.com/regulatory_compliance.

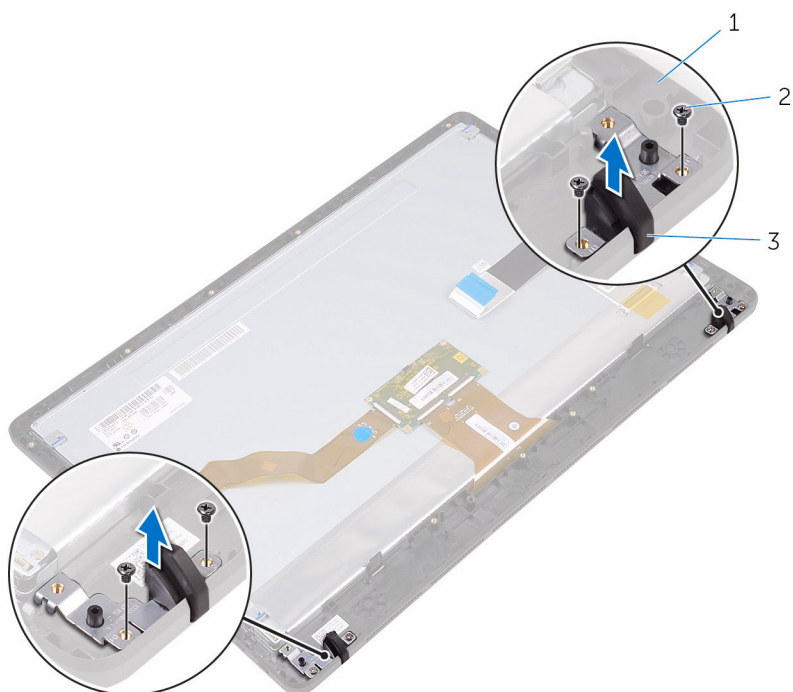
Pred postopkom

- 1 Odstranite [stojalo](#).
- 2 Odstranite [hrbtni pokrov](#).
- 3 Odstranite [optični pogon](#).
- 4 Sledite postopku od koraka 1 do 4 v poglavju »[Odstranjevanje trdega diska](#)«.
- 5 Odstranite [zaščito systemske plošče](#).
- 6 Odstranite [pomnilniški modul](#).
- 7 Odstranite [brežžično kartico](#).
- 8 Odstranite [ploščo z gumbi za nastavitve](#).
- 9 Odstranite [ventilator](#).
- 10 Odstranite [hladilnik](#).
- 11 Odstranite [zvočnika](#).
- 12 Odstranite [systemska ploščo](#).
- 13 Sledite postopku od 1. do 7. koraka v poglavju »[Odstranjevanje sklopa zaslona](#)«.

Postopek

- 1 Odstranite vijake, s katerimi so gumijaste noge pritrjene na okvir zaslona.

2 Gumijaste noge dvignite z okvirja zaslona.



1 okvir zaslona

2 Vijaki (4)

3 gumijaste noge (2)

Ponovna namestitev gumijastih nog



Opozorilo: Preden začnete delo znotraj računalnika, preberite varnostne informacije, ki so priložene računalniku, ter sledite korakom, navedenim v poglavju [Preden začnete delo znotraj računalnika](#). Ko končate delo znotraj računalnika, sledite navodilom v poglavju [Ko končate delo znotraj računalnika](#). Za dodatne informacije o varnem delu obiščite domačo stran za skladnost s predpisi na naslovu www.dell.com/regulatory_compliance.

Postopek


- 1 Poravnajte odprtine za vijake na gumijastih nogah z odprtinami za vijake na okvirju zaslona.
- 2 Ponovno namestite vijake, s katerimi so gumijaste noge pritrjene na okvir zaslona.


Po postopku

- 1 Sledite postopku od 2. do 8. koraka v poglavju »[Ponovna namestitev sklopa zaslona](#)«.
- 2 Ponovno namestite [sistemsko ploščo](#).
- 3 Ponovno namestite [zvočnika](#).
- 4 Ponovno namestite [hladilnik](#).
- 5 Ponovno namestite [ventilator](#).
- 6 Ponovno namestite [ploščo z gumbi za nastavitev](#).
- 7 Ponovno namestite [brezžično kartico](#).
- 8 Ponovno namestite [pomnilniški modul](#).
- 9 Ponovno namestite [zaščito systemske plošče](#).
- 10 Sledite postopku od 3. do 6. koraka v poglavju »[Ponovna namestitev trdega diska](#)«.
- 11 Ponovno namestite [optični pogon](#).
- 12 Ponovno namestite [hrbtni pokrov](#).
- 13 Ponovno namestite [stojalo](#).

Program za nastavitve BIOS

Pregled BIOS-a

 **POZOR: Nastavitve programa BIOS spreminjajte le, če imate strokovno znanje s področja računalništva. Nekatere spremembe lahko povzročijo nepravilno delovanje računalnika.**


 **OPOMBA:** Pred uporabo programa za nastavitve BIOS priporočamo, da si zapišete podatke o programu za nastavitve BIOS za poznejšo uporabo.

Program za nastavitve BIOS

- Pridobite informacije o strojni opremi, ki je nameščena v računalniku, kot npr. količina RAM-a, velikost trdega diska ipd.
- Spreminjanje informacij o konfiguraciji sistema.
- Nastavite ali spremenite možnosti, ki jih izbira uporabnik, kot so uporabniška gesla, vrsta nameščenega trdega diska, omogočanje oz. onemogočanje osnovnih naprav ipd.

Odpiranje programa za nastavitvev BIOS-a

- 1 Vključite (ali znova zaženite) računalnik.
- 2 Ko se med preizkusom POST prikaže logotip DELL, bodite pozorni na pozivnik F2, in ko se pojavi, takoj pritisnite F2.

 **OPOMBA:** Pozivnik F2 označuje, da je tipkovnica inicializirana. Ta pozivnik se lahko pojavi zelo hitro, zato morate biti pozorni nanj in potem pritisniti F2. Če F2 pritisnete, preden se pojavi pozivnik F2, se to dejanje izgubi. Če čakate predolgo in se pojavi logotip operacijskega sistema, počakajte tako dolgo, dokler ne zagledate namizja. Potem izklopite računalnik in poskusite znova.

Čiščenje pozabljenih gesel




Opozorilo: Preden začnete delo znotraj računalnika, preberite varnostne informacije, ki so priložene računalniku, ter sledite korakom, navedenim v poglavju [Preden začnete delo znotraj računalnika](#). Ko končate delo znotraj računalnika, sledite navodilom v poglavju [Ko končate delo znotraj računalnika](#). Za dodatne informacije o varnem delu obiščite domačo stran za skladnost s predpisi na naslovu www.dell.com/regulatory_compliance.

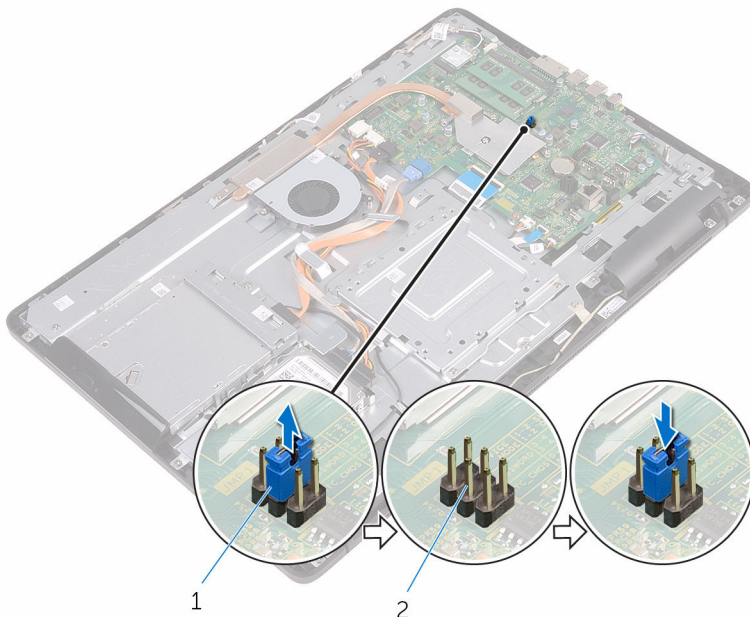
Pred postopkom

- 1 Odstranite [stojalo](#).
- 2 Odstranite [hrbtni pokrov](#).
- 3 Odstranite [zaščitno sistemske plošče](#).

Postopek

- 1 Na sistemski plošči poiščite ponastavitveni mostiček za gesla (PSWD).
 **OPOMBA:** Za več informacij o lokaciji mostička glejte »[Komponente sistemske plošče](#)«.
- 2 Odstranite mostni vtič z zatičev mostička za geslo.

- 3 Počakajte 5 sekund in potem ponovno namestite priključek mostička v prvotni položaj.




1 priključek mostička

2 zatiči mostička za gesla

Po postopku

- 1 Ponovno namestite [zaščito systemske plošče](#).
- 2 Ponovno namestite [hrbtni pokrov](#).
- 3 Ponovno namestite [stojalo](#).

Kako počistiti nastavitve CMOS

-  **Opozorilo:** Preden začnete delo znotraj računalnika, preberite varnostne informacije, ki so priložene računalniku, ter sledite korakom, navedenim v poglavju [Preden začnete delo znotraj računalnika](#). Ko končate delo znotraj računalnika, sledite navodilom v poglavju [Ko končate delo znotraj računalnika](#). Za dodatne informacije o varnem delu obiščite domačo stran za skladnost s predpisi na naslovu www.dell.com/regulatory_compliance.

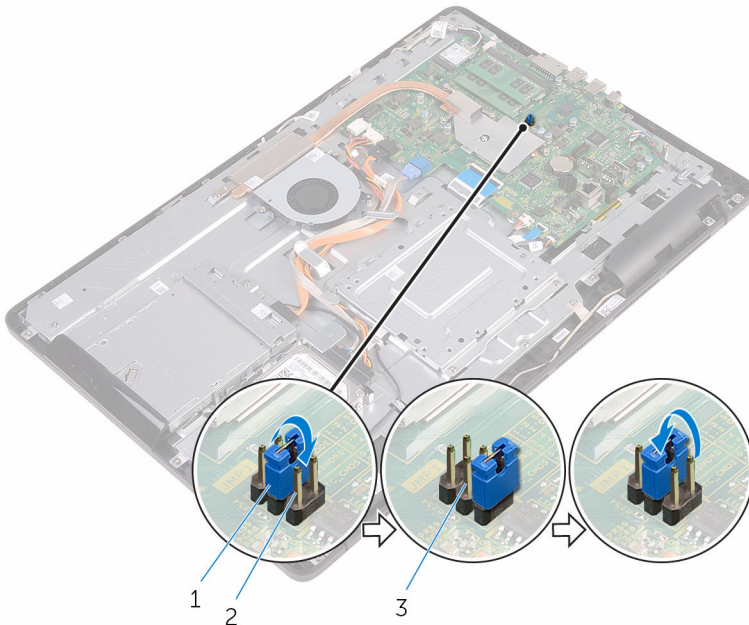


Pred postopkom

- 1 Odstranite [stojalo](#).
- 2 Odstranite [hrbtni pokrov](#).
- 3 Odstranite [zaščito systemske plošče](#).

Postopek

- 1 Na sistemski plošči poiščite mostiček CMOS (RTCRST).
- 2 Odstranite priključek mostička z zatičev mostička za geslo in ga priključite na zatiče mostička CMOS.
- 3 Počakajte 5 sekund in potem ponovno namestite priključek mostička v prvotni položaj.



- 1 priključek mostička
- 2 zatiči mostička CMOS
- 3 zatiči mostička za geslo

Po postopku

- 1 Ponovno namestite [zaščito systemske plošče](#).
- 2 Ponovno namestite [hrbtni pokrov](#).
- 3 Ponovno namestite [stojalo](#).



Posodobitev BIOS-a

Ko je na voljo posodobitev ali po ponovni namestitvi sistemske plošče boste morda morali posodobiti BIOS. Za posodobitev BIOS-a:

- 1 Vključite računalnik.
- 2 Obiščite spletno mesto www.dell.com/support.
- 3 Kliknite **Product Support (Podpora za izdelek)**, vnesite servisno oznako svojega računalnika in kliknite **Submit (Pošlji)**.
 -  **OPOMBA:** Če nimate servisne oznake, uporabite funkcijo samodejnega zaznavanja ali pa ročno poiščite model svojega računalnika.
- 4 Kliknite **Drivers & downloads (Gonilniki & prenosi)** → **Find it myself (Poišči sam)**.
- 5 Izberite operacijski sistem, nameščen na vašem računalniku.
- 6 Pomaknite se navzdol po strani in razširite razdelek **BIOS**.
- 7 Kliknite **Download** (Prenos), da se prenese najnovejša različica BIOS-a za vaš računalnik.
- 8 Po končanem prenosu poiščite mapo, v katero ste shranili datoteko s posodobljenim BIOS-om.
- 9 Dvokliknite ikono datoteke za posodobitev BIOS-a in upoštevajte navodila na zaslonu.

Sistemska diagnostična lučka

Lučka napajanja: nakazuje, ali je računalnik vklopljen ali izklopljen.

Stalna rumena – Računalnik se ne more zagnati do operacijskega sistema. Ta lučka nakazuje napako na napajanju ali drugi napravi v računalniku.

Utripajoča rumena – Računalnik se ne more zagnati do operacijskega sistema. Ta lučka nakazuje, da napajanje deluje, vendar je druga naprava v računalniku okvarjena ali nepravilno nameščena.



OPOMBA: Opazujte svetlobne vzorce, da ugotovite, katera naprava je okvarjena.

Izklopljena – Računalnik je v stanju mirovanja ali izklopljen.

Lučka napajanja utripa rumeno in pojavljajo se kode piskov, ki nakazujejo napake.

Lučka napajanja na primer dvakrat rumeno zasveti, sledi pavza, nato zasveti še trikrat belo, sledi ponovna pavza. Ta 3,3 vzorec se nadaljuje, dokler računalnika ne izklopite, kar nakazuje, da posnetka za obnovitev ni mogoče najti.

V sledeči tabeli so prikazani različni svetlobni vzorci in kaj nakazujejo:

Vzorec lučke	Opis težave
1	Sistemska plošča: napaka BIOS in ROM
2	Pomnilnika ali RAM-a ni mogoče zaznati
3	Napaka sistemske plošče ali napaka nabora vezij
3,3	Posnetka za obnovitev ni mogoče najti
3,4	Posnetek za obnovitev je najden, vendar je neveljaven.
4	Napaka pomnilnika ali RAM-a
5	Napaka baterije za CMOS
6	Napaka grafične kartice ali čipa
7	Napaka CPE-ja
8	Napaka zaslona LCD.



Računalnik lahko med zagonom oddaja vrsto piskov, če napake ali težave ne morejo biti prikazane. Ponavljajoče kode piskov pomagajo uporabniku odpraviti težave z računalnikom.

Lučka stanja kamere: nakazuje, če je kamera v uporabi.

- Bela sveti – kamera je v uporabi.
- Ne sveti – kamera ni v uporabi.

Iskanje pomoči in stik z družbo Dell

Viri samopomoči

Informacije ter pomoč v zvezi z izdelki in storitvami Dell so na voljo v teh virih samopomoči:

Informacije o izdelkih in storitvah Dell

www.dell.com

Windows 8.1 in Windows 10

Aplikacija Dell Help & Support (Podpora in pomoč Dell)



Windows 10

Aplikacija Začnite



Windows 8.1

Aplikacija Pomoč+namigi



Dostop do pomoči v sistemih Windows 8, Windows 8.1 in Windows 10

V iskalno polje sistema Windows vnesite **Help and Support** in pritisnite tipko **Enter**.

Dostop do pomoči v sistemu Windows 7

Kliknite **Start** → **Pomoč in podpora**.

Spletna pomoč za operacijski sistem

www.dell.com/support/windows
www.dell.com/support/linux

Informacije o odpravljanju težav, uporabniški priročniki, navodila za namestitvev, tehnični podatki o izdelku, spletni dnevnik s tehnično pomočjo,

www.dell.com/support.



gonilniki, posodobitve programske opreme in tako naprej

Oglejte si več informacij o operacijskem sistemu, namestitvi in uporabi računalnika, varnostnem kopiranju podatkov, diagnostiki in drugih možnostih.

Glejte *Me and My Dell* (*Jaz in moj Dell*) na spletni strani www.dell.com/support/manuals.

Stik z družbo Dell

Če želite vzpostaviti stik z družbo Dell za prodajo, tehnično podporo ali podporo uporabnikom, obiščite www.dell.com/contactdell.



OPOMBA: Razpoložljivost je odvisna od države in izdelka, nekatere storitve pa morda niso na voljo v vaši državi.



OPOMBA: Če povezava z internetom ni na voljo, lahko podatke za stik najdete na računu o nakupu, embalaži, blagajniškemu izpisku ali katalogu izdelkov Dell.